



รายงานผลการดำเนินงาน
ตามแผนปฏิบัติการประจำปีงบประมาณ พ.ศ. 2563

ของ
วิทยาลัยการอาชีพนครปฐม

สำนักงานคณะกรรมการการอาชีวศึกษา
กระทรวงศึกษาธิการ

คำนำ

งานวางแผนและงบประมาณ ฝ่ายแผนงานและความร่วมมือ วิทยาลัยการอาชีพนครปฐม ได้จัดทำข้อมูลเอกสารสรุปผลการดำเนินงานตามแผนปฏิบัติราชการ ประจำปีงบประมาณ พ.ศ. 2563 เพื่อมุ่งเน้นผลสัมฤทธิ์ของงานที่สอดคล้องตามนโยบายรัฐบาล กระทรวงศึกษาธิการ สำนักงานคณะกรรมการการอาชีวศึกษาเพื่อรวบรวมการปฏิบัติงานตามแผนปฏิบัติการที่ได้รับอนุมัติให้ดำเนินการ ซึ่งแผนโครงการ/งานดังกล่าว เป็นการสรุปผลการปฏิบัติงาน เพื่อให้นำไปใช้เป็นข้อมูลในการจัดทำแผนปฏิบัติงานในปีต่อไป

งานวางแผนและงบประมาณ ฝ่ายแผนงานและความร่วมมือ วิทยาลัยการอาชีพนครปฐมหวังว่าข้อมูลที่ปรากฏในเอกสารฉบับนี้ จะเป็นประโยชน์แก่ผู้สนใจและสถานศึกษาต่อไป

งานวางแผนและงบประมาณ
วิทยาลัยการอาชีพนครปฐม

สารบัญ

	หน้า
คำนำ	
สารบัญ	
ปรัชญา	1
วิสัยทัศน์	2
พันธกิจ	3
อัตลักษณ์	4
เอกลักษณ์	5
อัตลักษณ์สถานศึกษาคุณธรรม	6
วิสัยทัศน์ พันธกิจ และยุทธศาสตร์ สำนักงานคณะกรรมการการอาชีวศึกษา	7
ข้อมูลพื้นฐานของวิทยาลัยการอาชีพนครปฐม	13
แผนภูมิโครงสร้างการบริหาร วิทยาลัยการอาชีพนครปฐม	20
แผนภูมิ ผู้บริหาร คณะครู และบุคลากรทางการศึกษา	22
ข้อมูลจำนวนนักเรียนนักศึกษา ประจำปีงบประมาณ 2563	38
ข้อมูลบุคลากร ประจำปีงบประมาณ 2563	46
ผลการดำเนินงาน/โครงการประจำปีงบประมาณ พ.ศ. 2563	49
ประมวลภาพกิจกรรม ประจำปีงบประมาณ 2562	54
หมายเลขโทรศัพท์ภายในวิทยาลัยการอาชีพนครปฐม	76



ปรัชญา

วิทยาลัยการอาชีพนครปฐม

ความรู้เยี่ยม เปี่ยมคุณธรรม ล้ำเลิศเทคโนโลยี ดีเด่นวิชาชีพ



วิสัยทัศน์

วิทยาลัยการอาชีพนครปฐม

จัดการศึกษาวิชาชีพอย่างมีคุณภาพ ทันต่อเทคโนโลยีตาม
ความต้องการของสถานประกอบการและชุมชน



พันธกิจ

วิทยาลัยการอาชีพนครปฐม

1. จัดการศึกษาให้ทันต่อการเปลี่ยนแปลง ของเทคโนโลยีอย่างมีคุณภาพ สอดคล้องตามความต้องการของสถานประกอบการ และการประกอบอาชีพอิสระ เพื่อการ ดำรงชีวิตตามสภาพเศรษฐกิจสังคม ท้องถิ่น วัฒนธรรม สิ่งแวดล้อม มุ่งเน้นการปฏิบัติงาน จริงตามความพร้อม และศักยภาพของสถานศึกษา
2. ประสานความร่วมมือกับหน่วยงานภาครัฐ และเอกชนในการใช้บุคลากร ร่วมกัน
3. ระดมทรัพยากรด้านการเงิน วัสดุ ครุภัณฑ์ จากหน่วยงานภาครัฐ และ เอกชน
4. จัดการศึกษาให้ผู้เรียนเป็นผู้มีสมรรถนะทางวิชาชีพ สามารถประกอบ อาชีพเป็นพลเมืองดีของสังคม มีความสามารถในการคิด เรียนรู้ วางแผน และพัฒนาตนเอง
5. เป็นศูนย์การเรียนรู้ด้วยตนเอง และการให้บริการวิชาชีพแก่ชุมชน
6. ทำนุบำรุงศาสนา ศิลปวัฒนธรรม ประเพณี ส่งเสริมการกีฬา พละนาฏย และอนุรักษ์สิ่งแวดล้อม
7. ส่งเสริมการจัดการศึกษาเชิงธุรกิจ ศูนย์บ่มเพาะผู้ประกอบการ อาชีวศึกษา ผลิตเพื่อจำหน่ายที่สอดคล้องกับการเรียนการสอน



อัตลักษณ์

วิทยาลัยการอาชีพนครปฐม

นวัตกรรมเด่น เน้นฝีมือ ยึดถือคุณธรรม



เอกลักษณ์
วิทยาลัยการอาชีพนครปฐม
บริการวิชาการ วิชาชีพ สู่ชุมชน



อัตลักษณ์สถานศึกษาคุณธรรม
วิทยาลัยการอาชีพนครปฐม

ระเบียบวินัยงาม ความรับผิดชอบเสริม เต็มจิตสาธารณะ

วิสัยทัศน์ พันธกิจ และยุทธศาสตร์
สำนักงานคณะกรรมการการอาชีวศึกษา

วิสัยทัศน์ พันธกิจ และยุทธศาสตร์ สำนักงานคณะกรรมการการอาชีวศึกษา

วิสัยทัศน์

สำนักงานคณะกรรมการการอาชีวศึกษา เป็นองค์กรที่ผลิต และพัฒนากำลังคนอย่างมีคุณภาพ และได้มาตรฐานสากล ด้วยเทคโนโลยีที่ทันสมัย เพื่อตอบสนองต่อความต้องการของประเทศ ตามเป้าหมาย ยุทธศาสตร์ชาติ

พันธกิจ

1. จัดและส่งเสริม และพัฒนาการอาชีวศึกษา และอบรมวิชาชีพ ให้มีคุณภาพและได้มาตรฐาน มุ่งตอบสนองต่อความต้องการของประเทศ
2. ยกระดับคุณภาพ และมาตรฐานกำลังคนสายอาชีพสู่สากล
3. ขยายโอกาสทางการศึกษาสายอาชีพให้ทั่วถึง ต่อเนื่อง เสมอภาค และเป็นธรรม
4. เป็นแกนกลางในการจัดอาชีวศึกษา และอบรมวิชาชีพ ระดับฝีมือ เทคนิค และเทคโนโลยีของ ประเทศ
5. สร้างเครือข่ายความร่วมมือให้ทุกภาคมีส่วนร่วมในการพัฒนาการจัดการอาชีวศึกษา และการ ฝึกอบรมวิชาชีพ
6. วิจัย สร้างนวัตกรรม จัดการองค์ความรู้ เพื่อการพัฒนาอาชีพ และคุณภาพชีวิตของประชาชน
7. ส่งเสริมและพัฒนาครูและบุคลากรอาชีวศึกษาให้มีศักยภาพสูงขึ้น และมีความก้าวหน้าในวิชาชีพ

ยุทธศาสตร์

1. ด้านความมั่นคง
2. ด้านการสร้างความสามารถในการแข่งขัน
3. ด้านการพัฒนาและเสริมสร้างศักยภาพทรัพยากรมนุษย์
4. ด้านการสร้างโอกาสและความเสมอภาคทางสังคม
5. ด้านการสร้างการเติบโตบนคุณภาพชีวิตที่เป็นมิตรต่อสิ่งแวดล้อม
6. ด้านการปรับสมดุลและพัฒนาระบบการบริหารจัดการภาครัฐ

ข้อบัญญัติสู่ความสำเร็จ

1. ใช้เวลาส่วนใหญ่ในสถานศึกษา
2. พัฒนาครูและองค์กร
3. เน้นสอนระบบทวิภาคี
4. นำสิ่งดีดีสู่สังคม
5. เร่งระดมเรื่องภาพลักษณ์
6. สร้างคุณภาพเชิงประจักษ์สู่นักศึกษา
7. พัฒนาโดยใช้(นวัตกรรม)เทคโนโลยี
8. ต้องมีหลักธรรมาภิบาล
9. เน้นทำงานประสานชุมชน
10. เร่งรณรงค์สร้างเครือข่ายความร่วมมือ

1.2 แผนพัฒนาการอาชีวศึกษา (พ.ศ. 2560 - 2579)

พันธกิจ

1. การยกระดับมาตรฐานการผลิต และพัฒนากำลังคนด้านวิชาชีพให้สอดคล้องกับความต้องการของสถานประกอบการ
2. ขยายโอกาสการศึกษาวิชาชีพให้แก่ประชาชนทุกช่วงวัย
3. เพิ่มประสิทธิภาพการบริหารจัดการอาชีวศึกษา
4. พัฒนางานวิจัยและนวัตกรรม
5. พัฒนาครูและบุคลากรอาชีวศึกษาให้มีคุณภาพ

ยุทธศาสตร์

1. การจัดการอาชีวศึกษาเพื่อความมั่นคงของสังคมและประเทศชาติ
2. การผลิตและพัฒนากำลังคนด้านการอาชีวศึกษาเพื่อสร้างขีดความสามารถในการแข่งขันของประเทศ
3. การพัฒนาศักยภาพกำลังคนด้านการอาชีวศึกษาให้มีสมรรถนะสอดคล้องกับความต้องการในการพัฒนาประเทศ
4. การสร้างโอกาสความเสมอภาคและความเท่าเทียมในด้านการอาชีวศึกษา
5. การจัดการอาชีวศึกษาเพื่อสร้างเสริมคุณภาพชีวิตที่เป็นมิตรกับสิ่งแวดล้อม
6. การเพิ่มประสิทธิภาพระบบการบริหารจัดการอาชีวศึกษา

1.3 แผนการศึกษาแห่งชาติ 20 ปี (พ.ศ. 2560 - 2579)

วิสัยทัศน์

คนไทยทุกคนได้รับการศึกษาและเรียนรู้ตลอดชีวิตอย่างมีคุณภาพ ดำรงชีวิตอย่างเป็นสุข สอดคล้องกับหลักปรัชญาของเศรษฐกิจพอเพียง และการเปลี่ยนแปลงของโลกศตวรรษที่ 21

วัตถุประสงค์

1. เพื่อพัฒนาระบบและกระบวนการจัดการศึกษาที่มีคุณภาพและมีประสิทธิภาพ
2. เพื่อพัฒนาคนไทยให้เป็นพลเมืองดี มีคุณลักษณะที่ทักษะ และสมรรถนะที่สอดคล้องกับบทบาทหน้าที่ของรัฐธรรมนูญแห่งราชอาณาจักรไทย พระราชบัญญัติการศึกษาแห่งชาติ และยุทธศาสตร์ชาติ
3. เพื่อพัฒนาสังคมไทยให้เป็นสังคมแห่งการเรียนรู้ และคุณธรรม จริยธรรม รู้จักสามัคคี และร่วมมือผนึกกำลังมุ่งสู่การพัฒนาประเทศอย่างยั่งยืนตามหลักปรัชญาของเศรษฐกิจพอเพียง
4. เพื่อนำประเทศไทยก้าวข้ามกับดักประเทศที่มีรายได้ปานกลาง และความเหลื่อมล้ำภายในประเทศลดลง

ยุทธศาสตร์

1. การจัดการศึกษาเพื่อความมั่นคงของสังคมและประเทศชาติ
2. การผลิตและพัฒนากำลังคน การวิจัยและนวัตกรรม เพื่อสร้างขีดความสามารถในการแข่งขันของประเทศ
3. การพัฒนาศักยภาพคนทุกช่วงวัยและการสร้างสังคมแห่งการเรียนรู้
4. การสร้างโอกาส ความเสมอภาคและความเท่าเทียมทางการศึกษา
5. การจัดการศึกษาเพื่อสร้างเสริมคุณภาพชีวิตที่เป็นมิตรกับสิ่งแวดล้อม
6. การพัฒนาประสิทธิภาพของระบบบริหารจัดการศึกษา

1.4 แผนพัฒนาการศึกษาของกระทรวงศึกษาธิการฉบับที่ 12 (พ.ศ. 2560 – 2564)

วิสัยทัศน์

มุ่งพัฒนาผู้เรียนให้มีความรู้คู่คุณธรรม มีคุณภาพชีวิตที่ดีมีความสุขในสังคม

“ผู้เรียน” หมายถึง เด็ก เยาวชนนักเรียน นักศึกษา และประชาชน ที่ได้รับบริการจากกระทรวงศึกษาธิการ

“มีความรู้คู่คุณธรรม” หมายถึงรอบรู้ รอบคอบ ระมัดระวัง ซื่อสัตย์สุจริต ขยันอดทน สติปัญญา แบ่งปันซึ่งเป็น 2 เงื่อนไขตามหลักปรัชญาของเศรษฐกิจพอเพียง

“มีคุณภาพชีวิตที่ดี” หมายถึงมีอาชีพ มีความมั่นคง มั่งคั่ง และยั่งยืน ในการดำรงชีวิต

“มีความสุข” หมายถึงความอยู่ดีมีสุข สามารถอยู่ร่วมกันอย่างเอื้ออาทร มีความสามัคคี ประองตอง

“สังคม” หมายถึง สังคมไทยภูมิภาคอาเซียน และสังคมโลก

พันธกิจ

1. ยกระดับคุณภาพและมาตรฐานการศึกษาทุกระดับ/ประเภทสู่สากล
2. เสริมสร้างโอกาสเข้าถึงบริการทางการศึกษาของประชาชนอย่างทั่วถึงเท่าเทียม
3. พัฒนาระบบบริหารจัดการการศึกษาดำเนินการตามหลักธรรมาภิบาล

ยุทธศาสตร์

1. พัฒนาหลักสูตร กระบวนการเรียนการสอนการวัดและประเมินผล
2. ผลิต พัฒนาครู คณาจารย์และบุคลากรทางการศึกษา
3. ผลิตและพัฒนาากำลังคนรวมทั้งงานวิจัยที่สอดคล้องกับความต้องการของ การพัฒนาประเทศ
4. ขยายโอกาสการเข้าถึงบริการทางการศึกษาและการเรียนรู้อย่างต่อเนื่อง ตลอดชีวิต
5. ส่งเสริมและพัฒนาระบบเทคโนโลยีดิจิทัลเพื่อการศึกษา
6. พัฒนาระบบบริหารจัดการและส่งเสริมให้ทุกภาคส่วนมีส่วนร่วมในการจัดการศึกษา

1.5 มาตรฐานการศึกษา ของวิทยาลัยการอาชีวศึกษา

วิทยาลัยการอาชีวศึกษาปทุมธานีมีมาตรฐานการศึกษาที่เพิ่มจากมาตรฐานการอาชีวศึกษา พ.ศ. 2561 จำนวน 4 มาตรฐาน 12 ประเด็น ดังนี้

มาตรฐานที่ 1 คุณลักษณะของผู้สำเร็จการศึกษาอาชีวศึกษาที่พึงประสงค์ จำนวน 3 ประเด็น

1.1 ด้านความรู้

1.2 ด้านทักษะและการประยุกต์ใช้

1.3 ด้านคุณธรรม จริยธรรมและคุณลักษณะที่พึงประสงค์

- มาตรฐานที่ 2 การจัดการอาชีวศึกษา จำนวน 6 ประเด็น
 - 2.1 ด้านหลักสูตรอาชีวศึกษา
 - 2.2 ด้านการจัดการเรียนการสอนอาชีวศึกษา
 - 2.3 ด้านการบริหารจัดการ
 - 2.4 ด้านการนำนโยบายสู่การปฏิบัติ
 - 2.5 ด้านการจัดการเรียนการสอนในระบบทวิภาคี
 - 2.6 ด้านศูนย์บ่มเพาะผู้ประกอบการอาชีวศึกษา
- มาตรฐานที่ 3 การสร้างสังคมแห่งการเรียนรู้ จำนวน 2 ประเด็น
 - 3.1 ด้านความร่วมมือในการสร้างสังคมแห่งการเรียนรู้
 - 3.2 ด้านนวัตกรรม สิ่งประดิษฐ์ งานสร้างสรรค์งานวิจัย
- มาตรฐานที่ 4 การประกันคุณภาพภายใน จำนวน 1 ประเด็น
 - 4.1 การดำเนินการประกันคุณภาพภายใน

**1.6 การประเมินองค์การมาตรฐานดีเด่นและสมาชิกดีเด่น โครงการภายใต้การนิเทศองค์การนักวิชาชีพ
ในอนาคตแห่งประเทศไทย**

แนวปฏิบัติว่าด้วยการจัดกิจกรรมองค์การนักวิชาชีพในอนาคตแห่งประเทศไทยกิจกรรมหลักและ
การจัดกิจกรรมองค์การนักวิชาชีพในอนาคตแห่งประเทศไทย ให้องค์การนักวิชาชีพในอนาคตแห่งประเทศไทย
ระดับสถานศึกษาระดับภาคและระดับชาติ จัดทำกิจกรรมและโครงการ เสริมการเรียนการสอนวิชาชีพให้
ได้ผลดีมีมาตรฐานสูงยิ่งขึ้นสามารถปลูกฝังคุณธรรมจริยธรรม รวมทั้งเจตคติ และคุณลักษณะ โดยมีการประเมิน
อยู่ 2 ตอน ดังนี้

- ตอนที่ 1 สภาพทั่วไปและการบริหารองค์การ
- ตอนที่ 2 การพัฒนาสมาชิกให้เป็นคนดี คนเก่งและมีความสุข

เป้าหมายที่ 1 ว่าด้วยกิจกรรมการพัฒนาสมาชิกให้เป็น “คนดีและมีความสุข” ประกอบด้วยแผนพัฒนา 5 แผน
ได้แก่

- 1.1 แผนเสริมสร้างบุคลิกภาพและความรับผิดชอบต่อสังคม
- 1.2 แผนเสริมสร้างสุขภาพ กีฬาและนันทนาการ
- 1.3 แผนพัฒนาคุณธรรม จริยธรรม
- 1.4 แผนส่งเสริมศาสนา ศิลปะ วัฒนธรรม
- 1.5 แผนส่งเสริมการอนุรักษ์ธรรมชาติและสิ่งแวดล้อม

เป้าหมายที่ 2 ว่าด้วยกิจกรรม การพัฒนาสมาชิกให้เป็น “คนเก่งและมีความสุข” ประกอบด้วยแผนพัฒนา 5
แผนได้แก่

- 2.1 แผนพัฒนามาตรฐานวิชาชีพ และจรรยาบรรณวิชาชีพ
- 2.2 แผนพัฒนาส่งเสริมความคิดริเริ่มสร้างสรรค์
- 2.3 แผนส่งเสริมการเรียนรู้แบบบูรณาการ
- 2.4 แผนพัฒนาความรู้และความสามารถทางวิชาการ
- 2.5 แผนพัฒนานักศึกษาให้มีมาตรฐานสู่สากล

ค่านิยมหลักของคนไทย 12 ประการ

1. ความรักชาติ ศาสนา พระมหากษัตริย์
2. ซื่อสัตย์ เสียสละ อดทน มีอุดมการณ์ในสิ่งที่ดีงามเพื่อส่วนรวม
3. กตัญญูต่อพ่อแม่ ผู้ปกครอง ครูบาอาจารย์
4. ใฝ่หาความรู้ หมั่นศึกษาเล่าเรียนทั้งทางตรง และทางอ้อม
5. รักษาวัฒนธรรมประเพณีไทยอันงดงาม
6. มีศีลธรรม รักษาความสัตย์ หวังดีต่อผู้อื่น เผื่อแผ่และแบ่งปัน
7. เข้าใจเรียนรู้การเป็นประชาธิปไตยอันมีพระมหากษัตริย์ทรงเป็นประมุขที่ถูกต้อง
8. มีระเบียบวินัย เคารพกฎหมาย ผู้น้อยรู้จักการเคารพผู้ใหญ่
9. มีสติรู้ตัว รู้คิด รู้ทำ รู้ปฏิบัติตามพระราชดำรัสของพระบาทสมเด็จพระเจ้าอยู่หัว
10. รู้จักดำรงตนอยู่โดยใช้หลักปรัชญาเศรษฐกิจพอเพียง ตามพระราชดำรัสของพระบาทสมเด็จพระเจ้าอยู่หัว รู้จักอดออมไว้ใช้เมื่อยามจำเป็น มีไว้พอกินพอใช้ถ้าเหลือก็แจกจ่ายจำหน่าย และพร้อมที่จะขยายกิจการเมื่อมีความพร้อมเมื่อมีภูมิคุ้มกันที่ดี
11. มีความเข้มแข็งทั้งร่างกาย และจิตใจ ไม่ยอมแพ้ต่ออำนาจฝ่ายต่ำ หรือกิเลส มีความละอายเกรงกลัวต่อบาปตามหลักของศาสนา
12. คำนึงถึงผลประโยชน์ของส่วนรวม และของชาติมากกว่าผลประโยชน์ของตนเอง



ข้อมูลพื้นฐาน
วิทยาลัยการอาชีพนครปฐม

ส่วนที่ 2

2. ข้อมูลพื้นฐาน

วิทยาลัยการอาชีพนครปฐม

2.1 ปรัชญา วิสัยทัศน์ พันธกิจ อัตลักษณ์ เอกลักษณ์ ของวิทยาลัยการอาชีพนครปฐม

ปรัชญา

ความรู้เยี่ยม เปี่ยมคุณธรรม ล้ำเลิศเทคโนโลยี ดีเด่นวิชาชีพ

วิสัยทัศน์

จัดการศึกษาวิชาชีพอย่างมีคุณภาพ ทันต่อเทคโนโลยี ตามความต้องการของสถานประกอบการและชุมชน

พันธกิจ

1. จัดการศึกษาให้ทันต่อการเปลี่ยนแปลง ของเทคโนโลยีอย่างมีคุณภาพ สอดคล้องตามความต้องการของสถานประกอบการ และการประกอบอาชีพอิสระ เพื่อการดำรงชีวิตตามสภาพเศรษฐกิจ สังคม ท้องถิ่น วัฒนธรรม สิ่งแวดล้อม มุ่งเน้นการปฏิบัติงานจริงตามความพร้อม และศักยภาพของสถานศึกษา
2. ประสานความร่วมมือกับหน่วยงานภาครัฐ และเอกชนในการใช้บุคลากรร่วมกัน
3. ระดมทรัพยากรด้านการเงิน วัสดุ ครุภัณฑ์ จากหน่วยงานภาครัฐ และเอกชน
4. จัดการศึกษาให้ผู้เรียนเป็นผู้มีสมรรถนะทางวิชาชีพ สามารถประกอบอาชีพเป็นพลเมืองดีของสังคม มีความสามารถในการคิด เรียนรู้ วางแผน และพัฒนาตนเอง
5. เป็นศูนย์การเรียนรู้ด้วยตนเอง และการให้บริการวิชาชีพแก่ชุมชน
6. ทำนุบำรุงศาสนา ศิลปวัฒนธรรม ประเพณี ส่งเสริมการกีฬา พละนาถัย และอนุรักษ์สิ่งแวดล้อม
7. ส่งเสริมการจัดการศึกษาเชิงธุรกิจ ศูนย์บ่มเพาะผู้ประกอบการอาชีวศึกษา ผลิตเพื่อจำหน่ายที่สอดคล้องกับการเรียนการสอน

กลยุทธ์

1. สถานศึกษา มีการสำรวจหลักสูตรฐานสมรรถนะที่สอดคล้องกับความต้องการของผู้เรียน ชุมชนสถานประกอบการ ตลาดแรงงาน
2. สถานศึกษา มีการปรับปรุงพัฒนารายวิชาเดิมอย่างต่อเนื่องหรือกำหนดรายวิชาใหม่หรือกลุ่มวิชา เพิ่มเติม
3. สถานศึกษา มีการใช้เทคโนโลยีตอบสนองความต้องการของตลาดแรงงานในปัจจุบัน
4. สถานศึกษา จัดการศึกษาระบบทวิภาคีตามประกาศกระทรวงศึกษาธิการ เรื่อง มาตรฐานจัดการอาชีวศึกษาระบบทวิภาคี
5. สถานศึกษา จัดทำบันทึกข้อตกลงความร่วมมือ (MOU) กับสถานประกอบการภาครัฐ และเอกชน ชุมชน
6. สถานศึกษา มีการสร้างเครือข่ายกับสถานประกอบการทั้งภาครัฐและเอกชน

7. สถานศึกษา ให้ทุกสาขางานจัดหาภูมิปัญญาท้องถิ่น ผู้เชี่ยวชาญ ผู้ทรงคุณวุฒิ ทั้งในประเทศ และหรือต่างประเทศร่วมพัฒนาผู้เรียน

8. สถานศึกษา แสวงหาความร่วมมือช่วยเหลือจากบุคคล ชุมชน สมาคม ชมรม สถานประกอบการ หน่วยงานที่เกี่ยวข้องในการมอบทุนการศึกษา วัสดุ อุปกรณ์ ครุภัณฑ์ และหรืออื่นๆ เพื่อใช้ในการจัดการศึกษา

9. สถานศึกษา จัดให้ผู้เรียนมีการทดสอบมาตรฐานวิชาชีพสำหรับผู้เรียนทุกสาขางาน

10. สถานศึกษา จัดให้ผู้เรียนเข้าฝึกประสบการณ์จริงในสถานประกอบการตามสาขางาน

ที่เรียน

11. สถานศึกษา จัดให้ผู้เรียนทุกสาขางานออกบริการวิชาการ/วิชาชีพสู่ชุมชน

12. สถานศึกษา กำหนดให้ผู้เรียนนำความรู้มาบูรณาการจัดทำนวัตกรรม สิ่งประดิษฐ์ที่ใช้ได้จริง และสามารถต่อยอดสู่เชิงพาณิชย์ได้

13. สถานศึกษา จัดให้มีกิจกรรมเสริมหลักสูตรด้านการทำนุบำรุงศาสนา ศิลปวัฒนธรรม และประเพณี

14. สถานศึกษา จัดให้มีกิจกรรมเสริมหลักสูตรด้านการกีฬาและนันทนาการ

15. สถานศึกษา จัดให้มีกิจกรรมเสริมหลักสูตรด้านการอนุรักษ์สิ่งแวดล้อม

16. สถานศึกษา ส่งเสริม สนับสนุน ให้มีการจัดตั้งสำนักงานศูนย์บ่มเพาะผู้ประกอบการอาชีวศึกษา

17. สถานศึกษา มีการดำเนินโครงการ/กิจกรรมส่งเสริมศูนย์บ่มเพาะอย่างต่อเนื่อง

เป้าประสงค์

1. ผู้เรียนมีคุณลักษณะที่พึงประสงค์ตามที่สถานประกอบการต้องการ

2. สถานศึกษาพัฒนาสมรรถนะรายวิชาให้สอดคล้องกับความต้องการการของสถานประกอบการ และตลาดแรงงาน

3. ผู้เรียนสามารถปฏิบัติงานตามวิชาชีพได้จริง และ/หรือ สามารถใช้เทคโนโลยีได้อย่างเหมาะสม

4. ผู้เรียนในระดับประกาศนียบัตรวิชาชีพชั้นสูงทุกสาขางานจัดการเรียนการสอนในรูปแบบทวิภาคี

5. สถานศึกษามีสถานประกอบการทั้งภาครัฐและเอกชน ชุมชน ฯลฯ ร่วมทำบันทึกข้อตกลง (MOU)

6. สถานศึกษามีเครือข่ายกับสถานประกอบการทั้งภาครัฐและเอกชน

7. ผู้เรียนได้พัฒนาความรู้และทักษะด้านภูมิปัญญาท้องถิ่น/ทักษะวิชาชีพ/วิชาการ โดยผู้เชี่ยวชาญ/ผู้ทรงคุณวุฒิ

8. สถานศึกษาระดมทรัพยากร เพื่อใช้ในการจัดการเรียนการสอน จากบุคคลและหน่วยงานภายนอก

9. ผู้เรียนมีสมรรถนะตามมาตรฐานวิชาชีพของแต่ละสาขางาน

10. ผู้เรียนได้ฝึกประสบการณ์จริงในสถานประกอบการตามสาขางานที่เรียน

11. การให้บริการวิชาการ/วิชาชีพแก่ชุมชน

12. ผู้เรียนสามารถบูรณาการความรู้ด้านวิชาชีพในการจัดทำนวัตกรรมและสิ่งประดิษฐ์
13. จัดกิจกรรมเสริมหลักสูตรด้านการทำนุบำรุงศาสนา ศิลปวัฒนธรรม และประเพณี
14. จัดกิจกรรมเสริมหลักสูตรด้านการกีฬาและนันทนาการ
15. จัดกิจกรรมเสริมหลักสูตรด้านการอนุรักษ์สิ่งแวดล้อม
16. มีการจัดตั้งสำนักงานศูนย์บ่มเพาะผู้ประกอบการอาชีวศึกษา
17. ผู้เรียนมีรายได้ระหว่างเรียน

อัตลักษณ์

นวัตกรรมเด่น เน้นฝีมือ ยึดถือคุณธรรม

เอกลักษณ์

บริการวิชาการ วิชาชีพ สู่ชุมชน

อัตลักษณ์สถานศึกษาคุณธรรม

ระเบียบวินัยงาน ความรับผิดชอบเสริม เต็มจิตสาธารณะ

2.2 ข้อมูลของวิทยาลัยการอาชีพนครปฐม

ประวัติ ความเป็นมา ของวิทยาลัยการอาชีพนครปฐม

วิทยาลัยการอาชีพนครปฐม จัดตั้งในชื่อเดิมว่าศูนย์ฝึกวิชาชีพนครปฐม จัดตั้งขึ้นตามเงินโครงการเงิน ยืมจากธนาคารโลก เพื่อการพัฒนาการศึกษา ระยะที่ 5 (คพ.ศ.5) และเงินงบประมาณไทยสมทบเพื่อตอบสนอง แผนการศึกษาแห่งชาติ พ.ศ. 2520 หมวด 2 ข้อ 32 ระบุว่าการศึกษาในระดับมัธยมศึกษาเป็นการศึกษาหลัง ประถมศึกษา มุ่งให้ผู้เรียนมีความรู้ทั้งวิชาการ และวิชาชีพที่เหมาะสมกับวัยความต้องการ ความสนใจ ความ ถนัด เพื่อให้แต่ละบุคคลเข้าใจและรู้จักเลือกอาชีพที่เป็นประโยชน์แก่ตนเองและสังคมกระทรวงศึกษาธิการ จึง ได้จัดทำหลักสูตรมัธยมศึกษาตอนต้น พ.ศ. 2521 และหลักสูตรมัธยมศึกษาตอนปลาย พ.ศ. 2524 โดย กำหนดให้นักเรียนทุกคนต้องเรียนวิชาการงานและให้โอกาสเลือกเรียนอาชีพได้ตามสมัครใจ ส่วนหลักสูตร มัธยมศึกษาตอนปลาย พ.ศ. 2554 กำหนดให้นักเรียนทุกคนต้องเรียนวิชาพื้นฐานวิชาอาชีพ โดยเลือกเรียน วิชาชีพ 1 ประเภทวิชา กระทรวงศึกษาธิการโดยกรมอาชีวศึกษาจึงได้จัดตั้งแหล่งวิทยาการสำหรับสอนวิชาชีพ ให้กับนักเรียนของโรงเรียนมัธยมศึกษาที่มีลักษณะคล้ายโรงฝึกงานรวม ซึ่งเรียกว่าศูนย์ฝึกวิชาชีพ (Area Vocational Center) โดยให้โรงเรียนมัธยมศึกษาในพื้นที่ส่งนักเรียนมาเรียนวิชาอาชีพที่ศูนย์ฝึกวิชาชีพ เรียก โรงเรียนเหล่านี้ว่า โรงเรียนต้นสังกัด การจัดตั้งศูนย์ฝึกวิชาชีพ ดำเนินการจัดตั้งเขตการศึกษาละ 1 แห่ง จัดตั้ง เป็น 3 ระยะ ศูนย์ฝึกวิชาชีพนครปฐมจัดตั้งอยู่ในเขตการศึกษาที่ 1 และอยู่ในระยะที่ 3 (พ.ศ. 2525 - 2526)

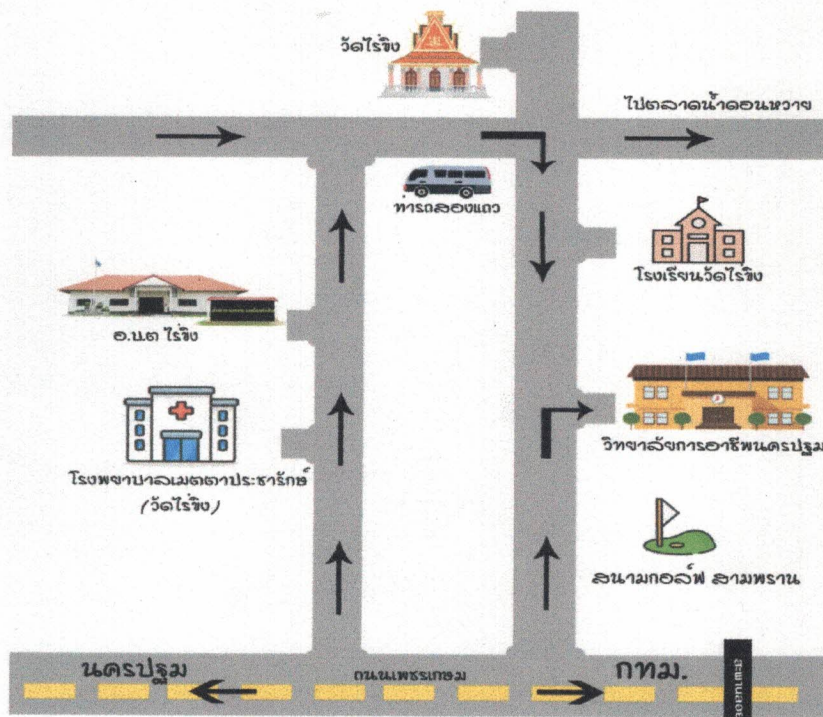
วิทยาลัยการอาชีพนครปฐม จัดตั้งขึ้นในปี พ.ศ. 2525 มีพิธีวางศิลาฤกษ์ในวันที่ 9 ธันวาคม 2525 เวลา 09.00 น. โดยสมเด็จพระสังฆราช เป็นประธานฝ่ายสงฆ์ และรองอธิบดีกรมอาชีวศึกษา (ดร.วิรัช กุมพมาศ) เป็นประธาน ซึ่งใช้ที่ดินในการจัดตั้งประมาณ 23 ไร่ 32 ตารางวา โดยเจ้าอาวาสวัดไร่ขิง (พระธรรมมหาวิราญวัตร) อนุญาตให้ใช้ที่ดินในการจัดการเรียนการสอนได้เปิดทำการสอน ตั้งแต่ภาคเรียนที่ 1 ปีการศึกษา 2527 ให้กับนักเรียนโรงเรียนมัธยมศึกษาจนถึงปี พ.ศ. 2534 กระทรวงศึกษาธิการได้มีการประกาศ กระทรวงศึกษาธิการเปลี่ยนชื่อศูนย์ฝึกวิชาชีพทุกแห่งเป็นวิทยาลัยการอาชีพ โดยมีบทบาทและหน้าที่ในการจัดการเรียนการสอน ระดับประกาศนียบัตรวิชาชีพ (ปวช.) หลักสูตรประกาศนียบัตรวิชาชีพชั้นสูง (ปวส.) และหลักสูตรวิชาชีพพระยะสั้น ประเภทวิชาช่างอุตสาหกรรม พาณิชยกรรม คหกรรมและเกษตรกรรม เพื่อรับการขยายโอกาสทางการศึกษาด้านวิชาชีพ

ปัจจุบันวิทยาลัยการอาชีพนครปฐม จัดการเรียนการสอนในหลักสูตรประกาศนียบัตรวิชาชีพ (ปวช.) หลักสูตรประกาศนียบัตรวิชาชีพชั้นสูง (ปวส.) ทั้งรูปแบบปกติ ทวิภาคี รวมทั้งหลักสูตรวิชาชีพพระยะสั้น และบริการฝึกอบรมวิชาชีพพระยะสั้น ตามโครงการที่สำนักงานคณะกรรมการการอาชีวศึกษามอบหมาย

ขนาดและที่ตั้ง

วิทยาลัยการอาชีพนครปฐม สังกัดสำนักงานคณะกรรมการการอาชีวศึกษา ตั้งอยู่เลขที่ 58 หมู่ 2 ตำบลไร่ขิง อำเภอสสามพราน จังหวัดนครปฐม รหัสไปรษณีย์ 73210 โทรศัพท์ 034-321284 อยู่ห่างจาก ถนนเพชรเกษม ประมาณ 3 กิโลเมตร และห่างจากถนนปิ่นเกล้านครชัยศรี ประมาณ 13 กิโลเมตร มีสถานที่ราชการ ที่อยู่ใกล้เคียง คือ สถาบันพัฒนาครูคณาจารย์และบุคลากรทางการศึกษา โรงเรียนวัดไร่ขิงวิทยา เทศบาลเมืองไร่ขิง โรงพยาบาลเมตตาประชารักษ์ และไปรษณีย์ไร่ขิง

แผนผังของวิทยาลัยการอาชีพนครปฐม



ข้อมูลด้านอาคารสถานที่

ชื่อสถานศึกษา วิทยาลัยการอาชีพนครปฐม
ชื่อภาษาอังกฤษ Nakhonpathom Industrial And Community Education College
ที่ตั้งสถานศึกษา เลขที่ 58 หมู่ที่ 2 ตำบล ไโรชิง อำเภอสสามพราน จังหวัด นครปฐม
รหัสไปรษณีย์ 73210
โทรศัพท์ 034 -321284
โทรสาร 034 -321283
เว็บไซต์ www.npt.ac.th
e-mail nakhonpathom03@vec.mail.go.th

เนื้อที่ของสถานศึกษา 23 ไร่ 32 ตารางวา

วิทยาลัยการอาชีพนครปฐม มี อาคาร จำนวน 15 หลัง มีห้อง จำนวน 111 ห้อง ได้แก่

- | | |
|---|----------------------|
| 1. อาคารเรียนและปฏิบัติการ 2 ชั้น (อาคาร 1 อำนวยการ) | จำนวน 1 หลัง 22 ห้อง |
| 2. อาคารเรียนและปฏิบัติการ 4 ชั้น (อาคาร 2) | จำนวน 1 หลัง 20 ห้อง |
| 3. อาคารโรงฝึกงาน 4 ชั้น (อาคารเรียน 3) | จำนวน 1 หลัง 34 ห้อง |
| 4. อาคารวิทยบริการ 2 ชั้น (อาคารเรียน 4) | จำนวน 1 หลัง 9 ห้อง |
| 5. อาคารโรงอาหาร 1 ชั้น | จำนวน 1 หลัง - ห้อง |
| 6. อาคารฝึกงานชั้นเดียว ช่างยนต์ พื้นที่ 500 ตร.ม. | จำนวน 1 หลัง - ห้อง |
| 7. อาคารฝึกงานชั้นเดียว ช่างเชื่อม พื้นที่ 500 ตร.ม. | จำนวน 1 หลัง - ห้อง |
| 8. อาคารเรียนชั้นเดียว พื้นที่ 200 ตร.ม. | จำนวน 1 หลัง 3 ห้อง |
| 9. อาคารเรียนชั้นเดียว พื้นที่ 100 ตร.ม. | จำนวน 1 หลัง 3 ห้อง |
| 10. อาคารชั้นเดียว พื้นที่ 50 ตร.ม. ห้องงานปกครอง | จำนวน 1 หลัง 1 ห้อง |
| 11. อาคารชั้นเดียว พื้นที่ 80 ตร.ม. ร้านค้าสวัสดิการ | จำนวน 1 หลัง 1 ห้อง |
| 12. อาคารชั้นเดียว พื้นที่ 60 ตร.ม. อาคารเทียบโอนประสบการณ์ | จำนวน 1 หลัง 1 ห้อง |
| 13. อาคารห้องน้ำรวมชาย | จำนวน 1 หลัง 8 ห้อง |
| 14. อาคารห้องน้ำรวมชาย | จำนวน 1 หลัง 5 ห้อง |
| 15. อาคารห้องน้ำหญิงรวม | จำนวน 1 หลัง 4 ห้อง |
- * ห้องน้ำ ช/ญ รวมทั้งหมด 75 ห้อง
* ห้องเรียน รวมทั้งหมด 78 ห้อง

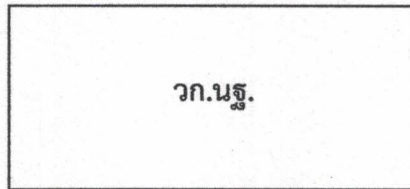
พื้นที่สนามกลางแจ้ง

- | | |
|---|--------------|
| 1. สนามฟุตบอล พื้นที่ 1,000 ตรม. | จำนวน 1 สนาม |
| 2. สนามพื้นปูนเอนกประสงค์ พื้นที่ 1,490 ตร.ม. | จำนวน 1 สนาม |
| 3. สนามตะกร้อ | จำนวน 1 สนาม |
| 4. สนามเปตอง | จำนวน 1 สนาม |

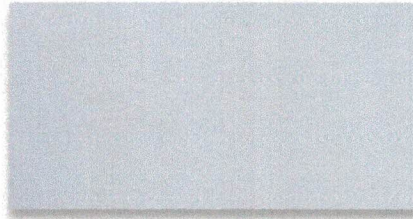
อาคารที่พักอาศัย

- | | |
|--|---------------|
| 1. อาคารชั้นเดียว พื้นที่ 16 ตร.ม. ห้องพักครูเวร จำนวน 1 หน่วย | จำนวน 14 ห้อง |
| 2. บ้านพักผู้อำนวยการ แบบ 2 ชั้น | จำนวน 1 หลัง |
| 3. บ้านพักรองผู้อำนวยการ แบบ 2 ชั้น | จำนวน 1 หลัง |
| 4. บ้านพักครู - อาจารย์ แบบ 2 ชั้น จำนวน 2 หน่วยๆ ละ 6 ห้อง | จำนวน 12 ห้อง |
| 5. บ้านพักนักรักษาการโรง แบบชั้นเดียว จำนวน 2 หน่วยๆ ละ 4 ห้อง | จำนวน 8 ห้อง |
| 6. แพลต 4 ชั้น | จำนวน 1 หลัง |

2.2.3 อักษรย่อของวิทยาลัยการอาชีพนครปฐม



2.2.4 สีประจำวิทยาลัยการอาชีพนครปฐม



สีเทา เป็นสัญลักษณ์ของความสุขุม

2.2.5 ดอกไม้ประจำวิทยาลัยการอาชีพนครปฐม



ดอกปาริชาติ

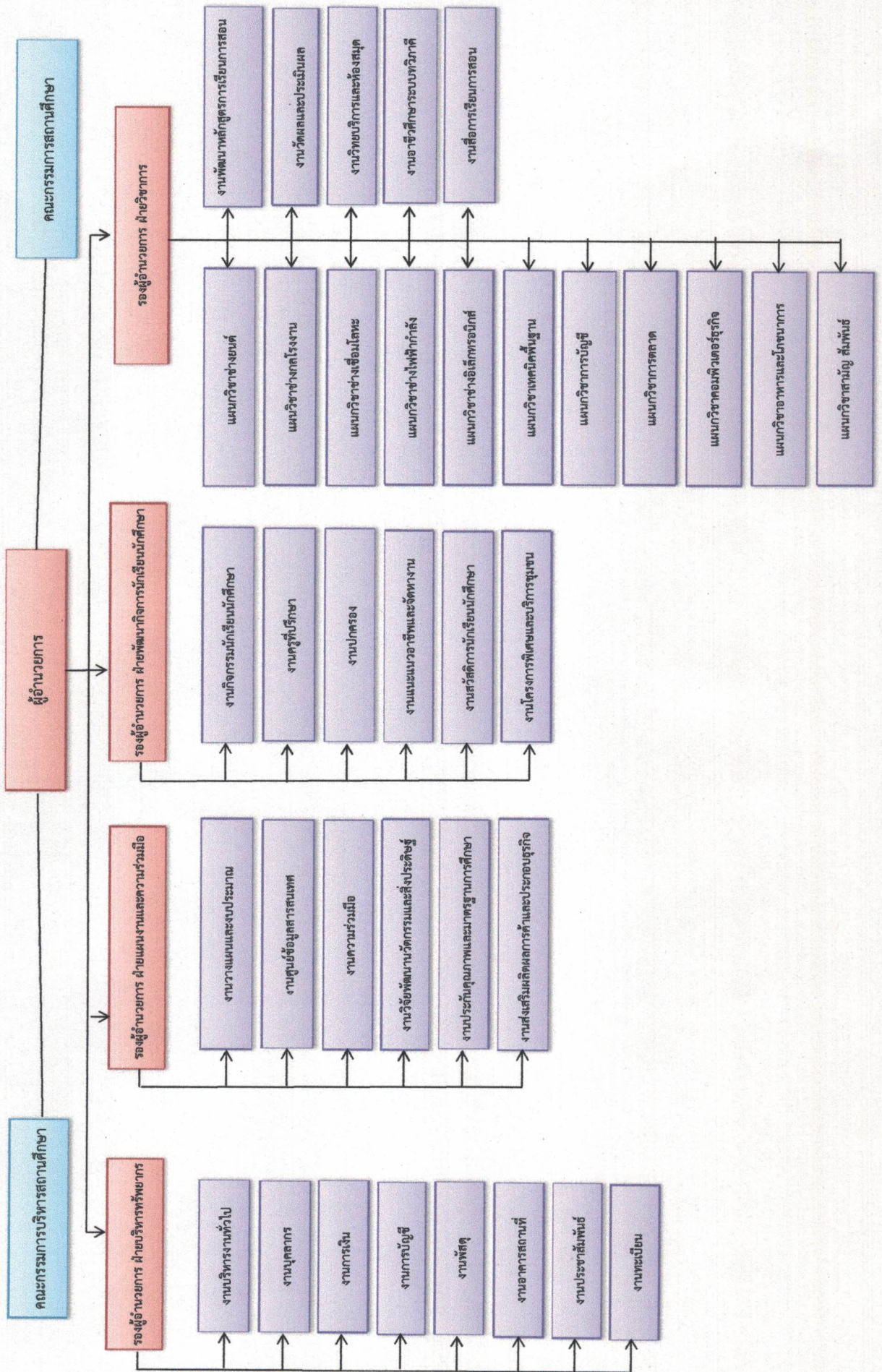
2.2.6 พระประจำวิทยาลัยการอาชีพนครปฐม



หลวงพ่อใหญ่

แผนภูมิโครงสร้างการบริหาร
วิทยาลัยการอาชีพนครปฐม

2.3 แผนภูมิโครงสร้างการบริหาร



แผนภูมิ ผู้บริหาร คณะครู และบุคลากร
ทางการศึกษา

แผนภูมิผู้บริหาร



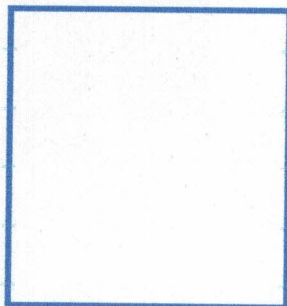
นายสนธยา จันทรสมบูรณ์
ผู้อำนวยการวิทยาลัยการอาชีพนครปฐม



นายชม แก้ววงษ์จันทร์
รองผู้อำนวยการฝ่ายบริหารทรัพยากร



นางสาวนิศากร เจริญดี
รองผู้อำนวยการฝ่ายวิชาการ



รองผู้อำนวยการฝ่ายพัฒนากิจการนักเรียนนักศึกษา



นายนิรวัจ นิลเนตร
รองผู้อำนวยการฝ่ายแผนงานและความร่วมมือ

ข้าราชการ (ครู)



นางสุริสา ฉลาดแพทย์
ครู แผนกวิชาอาหารและโภชนาการ
หน.แผนกวิชาอาหารฯ,ผช.งานอาชีวศึกษา



นางอารีเยะ น้อยคำ
ครู แผนกวิชาอาหารและโภชนาการ
หน.งานสวัสดิการฯ,ผช.งานประกันฯ

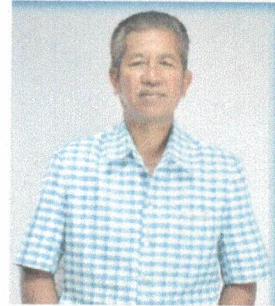


นางสาววิไลลักษณ์ ยะเวียง
ครู แผนกวิชาอาหารและโภชนาการ
หน.งานพัฒนาหลักสูตรฯ,ผช.งานวิจัย พัฒนาฯ,
เจ้าหน้าที่งานประกันฯ

ข้าราชการ (ครู)



นายจรัล สุตา
ครู แผนกวิชาช่างกลโรงงาน
หน.แผนกวิชาช่างกลโรงงาน , ผช.งานอาชีวศึกษา



นายปรีชาชาติ เมฆาวรรณ
ครู แผนกวิชาช่างกลโรงงาน
หน.งานอาชีวศึกษาระบบทวิภาคี,ผู้ช่วยงานปกครอง



นางสาวสุพัตรา สนธิมูล
ครู แผนกวิชาช่างกลโรงงาน
หน.งานบุคลากร,ผช.งานบริหารงานทั่วไป



นางสาวสิรินาด อินโสภาส
ครู แผนกวิชาช่างกลโรงงาน
หน.งานวัดผลฯ , ผช.งานกิจกรรมฯ

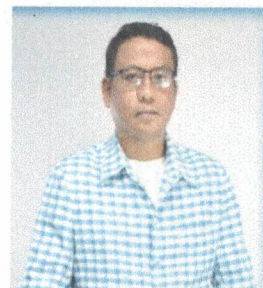


นางสาวสิรินดา แสงกำพาลี
ครู แผนกวิชาช่างกลโรงงาน
หน.งานทะเบียน,ผช.งานประกัน

ข้าราชการ (ครู)



นายปรีชา เหลืองอรุณชัย
ครู แผนกวิชาช่างเชื่อมโลหะแผ่น
หน.แผนกวิชาช่างเชื่อมโลหะ , ผช.งานอาชีวศึกษา



นายพงษ์ศักดิ์ พลายศรี
ครู แผนกวิชาช่างเชื่อมโลหะแผ่น
หน.งานอาคารสถานที่.ผช.งานประกันฯ



นายณรงค์ สักดิ์รัตนอนันต์
ครู แผนกวิชาเทคนิคพื้นฐาน
หน.แผนกวิชาเทคนิคพื้นฐาน,ผช.งานประกันฯ



นายทองจันทร์ แก้วกาฬี
ครู แผนกวิชาช่างยนต์
หน.งานโครงการพิเศษฯ,ผช.งานประกันฯ



พ.อ.อนนพพล ปิ่นมัน
ครู แผนกวิชาช่างยนต์
หน.แผนกวิชาช่างยนต์ , ผช.งานอาชีวศึกษาฯ



นายศักดิ์ดา การะเวก
ครู แผนกวิชาช่างยนต์
หน.งานความร่วมมือ , ผช.งานอาชีวศึกษาฯ



นายณัฐพล คงคา
ครู แผนกวิชาช่างยนต์
หน.งานประชาสัมพันธ์,ผช.งานปกครอง



นายสุธา กรอบพุดชา
ครู แผนกวิชาช่างยนต์
หน.งานครูที่ปรึกษา,ผช.งานโครงการพิเศษฯ

ข้าราชการ (ครู)



นายสมศักดิ์ เกตสมิง
ครู แผนกวิชาช่างไฟฟ้ากำลัง
หน.แผนกวิชาช่างไฟฟ้ากำลัง, ผช.งานอาชีวศึกษา



นายชัยยุทธ ราชภูร์สภา
ครู แผนกวิชาช่างไฟฟ้ากำลัง
หนงงานวิจัย พัฒนา , ผช.งานอาคารฯ



นางรัศมี นิลเนตร
ครู แผนกวิชาช่างอิเล็กทรอนิกส์
หน.แผนกวิชาช่างอิเล็กทรอนิกส์, ผช.งานอาชีวศึกษา



นางกลมพร ปุ่นแก้ว
ครู แผนกวิชาช่างอิเล็กทรอนิกส์
หน.แผนกวิชาการตลาด , ผช.งานอาชีวศึกษา



นางธวัลรัตน์ ปิ่นสุภา
ครู แผนกวิชาการตลาด
หัวหน้างานพัสดุ, ผู้ช่วยงานปกครอง



นางสาวพัชรี สุวรรคโค
ครู แผนกวิชาการตลาด
หน.งานส่งเสริมฯ , ผช.งานประกันฯ

ข้าราชการ (ครู)



นายวินัย คงประเสริฐ
ครู แผนกวิชาคอมพิวเตอร์ธุรกิจ
หน.งานแผนกวิชาคอมพิวเตอร์, ผช.งานอาชีวศึกษา



นายจักรพงษ์ ครองยุทธ
ครู แผนกวิชาคอมพิวเตอร์ธุรกิจ
หน.งานศูนย์ข้อมูลฯ , ผช.งานปกครอง



นายกฤษฎา รุ่งคุดหา
ครู แผนกวิชาคอมพิวเตอร์ธุรกิจ
หน.งานสื่อการเรียนการสอน , ผช.งานประกันฯ



นางทิพวรรณ เทราบัตย์
ครู แผนกวิชาการบัญชี
หน.งานบริหารงานทั่วไป, ผช.งานบุคลากร



นางจันทนา เมฆาลอย
ครู แผนกวิชาการบัญชี
หน.แผนกวิชาการบัญชี, ผช.งานอาชีวศึกษา
ผช.งานประกันฯ



นางสาวนภาพร คงวิจิตร
ครู แผนกวิชาการบัญชี
หน.งานวางแผนและงบประมาณ, ผช.งานศูนย์ข้อมูล

ข้าราชการ (ครู)



นางสาวธนิดา ทองแดง
ครู แผนกวิชาการบัญชี
หน.งานประกันคุณภาพฯ , ผช.งานแนะแนวฯ



นางสาวมาลละ แก้วบัวดี
ครู แผนกวิชาสามัญสัมพันธ์
หน.แผนกวิชาสามัญสัมพันธ์ , หน.งานวิทยบริการฯ



นางสาวรัตนารณ์ นาคลื้อ
ครู แผนกวิชาสามัญสัมพันธ์
หน.งานแนะแนวฯ , ผช.งานวิจัย พัฒนาฯ



นายธนวัต เชื้อนเพชร
ครู แผนกวิชาสามัญสัมพันธ์
หน.งานกิจกรรมนักเรียนนักศึกษา, ผช.งานปกครอง

บุคลากรทางการศึกษา มาตรา 38 ค. (2)



นางศิวพร พันธุ์สว่าง
พนักงานธุรการ
ผู้ช่วยงานทะเบียน



นางสาวปิยะรัตน์ เรืองยศ
พนักงานการเงินฯ
หัวหน้างานการเงิน



นางสาวเพ็ญพิชา มีใจเจื้อ
พนักงานการเงินฯ
หัวหน้างานบัญชี



นางสวาน้ำฝน ไชยจันทร์
พนักงานธุรการ
ผู้ช่วยงานพัสดุ

ลูกจ้างประจำ



นายสนชัย ชุนทรง
พนักงานขับรถยนต์



นายวินัย ศรีมากเปี่ยม
พนักงานขับรถยนต์



นายธีระวัฒน์ ศรีภักดิ์
พนักงานพิมพ์



นายสุเทพ นະมุลมอง
พนักงานขับรถยนต์



นางสุอาทิพย์ คงมณี
พนักงานพิมพ์



นายสมาน ฤทธิ์น้อย
พนักงานขับรถยนต์



นายไพรัช เมฆทอง
พนักงานรับโทรศัพท์

พนักงานราชการ (ครู)



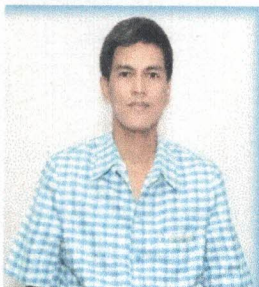
นางปริญา รอดโพธิ์ทอง
ครู แผนกวิชาสามัญสัมพันธ์
ผช.งานแนะแนวอาชีพ,ผช.งานสวัสดิการพยาบาล



นายรัฐพล คำรัตน์
ครู แผนกวิชาช่างเชื่อมโลหะ
ผช.งานกิจกรรมฯ ผช.งานปกครอง



นายจักรกริช อินแขก
ครู แผนกวิชาช่างยนต์
ผช.งานโครงการพิเศษฯ,ผช.งานปกครอง



นายจรัญ วรณประเสริฐ
ครู แผนกวิชาช่างไฟฟ้ากำลัง
หน.งาน รด.,ผช.งานประกันฯ,ผช.งานกิจกรรมฯ



นายศุภชัย จันทรัมย์พร
ครู แผนกวิชาอิเล็กทรอนิกส์
ผช.งานประกันฯ,เจ้าหน้าที่งานสื่อการเรียนการสอน

ครูพิเศษสอน



นางภรภัทร มีพงษ์ภา
ครู แผนกวิชาคอมพิวเตอร์ธุรกิจ
ผช.งานหลักสูตรฯ,ผช.งานวัดผลฯ



นางสาวบุญธิดา สุขสมัย
ครู แผนกวิชาสามัญสัมพันธ์
เจ้าหน้าที่งานสวัสดิการฯ,เจ้าหน้าที่งานแนะแนวฯ



นางจิตาภา แก้วเจริญ
ครู แผนกวิชาการตลาด
เจ้าหน้าที่งานทะเบียน และเจ้าหน้าที่ครูที่ปรึกษา



นายสถาพร วรณวงศ์ภา
ครู แผนกวิชาเทคนิคพื้นฐาน
หน.งานปกครอง ผช.งานกิจกรรมฯ



นางสาวจutipร ทรัพย์ทวีพูล
ครู แผนกวิชาสามัญสัมพันธ์
เจ้าหน้าที่งานวางแผนฯ และเจ้าหน้าที่งานกิจกรรมฯ



นางสาวนันทพันธ์ พุกประยูรรัตน์
ครู แผนกวิชาสามัญสัมพันธ์
ผช.งานประชาสัมพันธ์,ผช.งานสื่อการเรียนฯ

ครูพิเศษสอน



นางสาวสุกัญญา รักษาพล
ครู แผนกวิชาการบัญชี
เจ้าหน้าที่งานปกครอง , เจ้าหน้าที่งานกิจกรรมฯ



นายนิรันดร์ ภูขัง
ครู แผนกวิชาเทคนิคพื้นฐาน
เจ้าหน้าที่งานประกันฯ, เจ้าหน้าที่งานปกครอง



นายวรวิทย์ พลอยแดง
ครู แผนกวิชาช่างยนต์
ผช.งานความร่วมมือ, เจ้าหน้าที่งานโครงการพิเศษฯ



นายอิทธิพล พันธุ์
ครู แผนกวิชาช่างไฟฟ้ากำลัง



นางสาวหทัยา สีพาไชย
ครู แผนกวิชาช่างไฟฟ้ากำลัง



นายธนากร แก้วยง
ครู แผนกวิชาช่างอิเล็กทรอนิกส์
เจ้าหน้าที่งานศูนย์ข้อมูลฯ, เจ้าหน้าที่งานปกครอง

ครูพิเศษสอน



นางสาวเจดिया แยมสุข
ครู แผนกวิชาช่างไฟฟ้ากำลัง
เจ้าหน้าที่งานปกครอง,เจ้าหน้าที่งานศูนย์ข้อมูลฯ



นายสำรวย อันจันติก
ครู แผนกวิชาสามัญสัมพันธ์
เจ้าหน้าที่งานกิจกรรม,เจ้าหน้าที่งานปกครอง



นางสาวเกษมณี ประสงค์อยู่
ครู แผนกวิชาช่างไฟฟ้ากำลัง
เจ้าหน้าที่งานความร่วมมือ,เจ้าหน้าที่งานอาชีวศึกษา



นางสาวศิริลักษณ์ เปลี่ยนเนียม
ครู แผนกวิชาช่างอิเล็กทรอนิกส์
เจ้าหน้าที่งานความร่วมมือ,เจ้าหน้าที่งานส่งเสริมฯ

เจ้าหน้าที่ธุรการ



นางสาวสุกัญญา นาคจารย์
เจ้าหน้าที่งานวัดผลฯ, เจ้าหน้าที่งานพัฒนาหลักสูตรฯ



นางสาวสุมาลี รอดโพธิ์ทอง
เจ้าหน้าที่งานวางแผนและงบประมาณ, เจ้าหน้าที่งานศูนย์ข้อมูลฯ



นางอัญชลี สามชุตรี
เจ้าหน้าที่งานพัสดุ



นางสาวจิตรา เลิศสำราญ
เจ้าหน้าที่งานกิจกรรมฯ, เจ้าหน้าที่งานครูที่ปรึกษา, เจ้าหน้าที่งานแนะแนวฯ



นางสาวสทฤทัย อินทร์ประดับ
เจ้าหน้าที่งานทะเบียน



นางสาวธัญญา นาคละอ
เจ้าหน้าที่งานการเงิน

เจ้าหน้าที่ธุรการ



นางสาวเวียร์ รอดมา
เจ้าหน้าที่งานวิทยบริการฯ และเจ้าหน้าที่งานอาชีวศึกษา



นางสาวนิษฐา ขาวเวียง
เจ้าหน้าที่งานบริหารงานทั่วไป , เจ้าหน้าที่งานบุคลากร



นางสาวศรีประภา มั่นคง
เจ้าหน้าที่งานงานปกครอง,เจ้าหน้าที่งานสวัสดิการฯ
เจ้าหน้าที่งานโครงการพิเศษฯ



นางสาวอมรรัตน์ จวงเจริญ
เจ้าหน้าที่งาน การบัญชี



นางสาวกัญญาณัฐ บุษกร
เจ้าหน้าที่งานบุคลากร,เจ้าหน้าที่งานบริหารงานทั่วไป

ข้อมูลนักเรียนนักศึกษา

**ข้อมูลนักเรียนนักศึกษา
ประจำปีงบประมาณ พ.ศ. 2563**

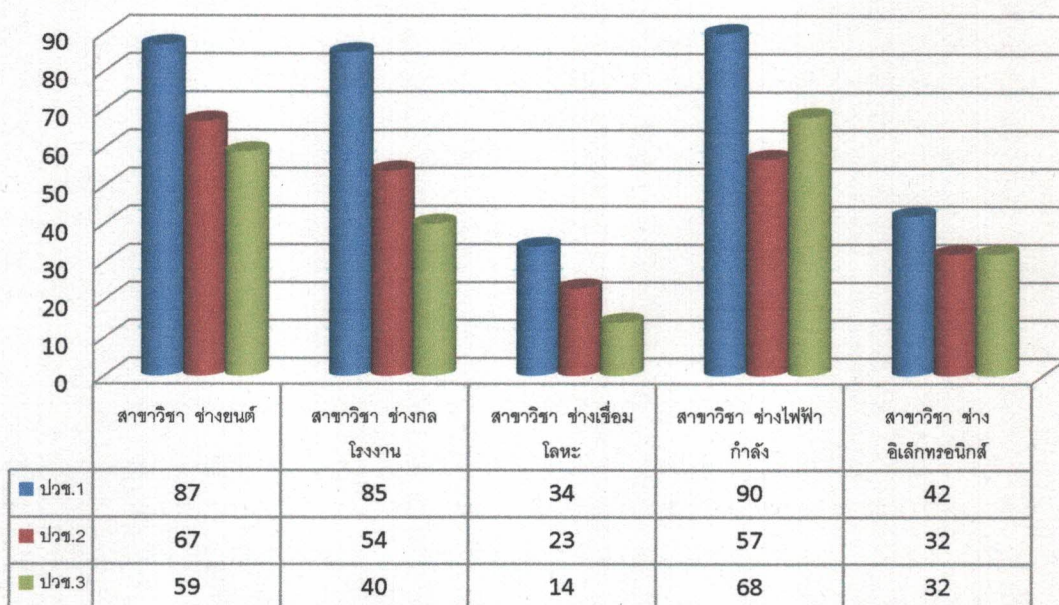
ประเภทวิชา/สาขา		ภาคเรียนที่ 2 ปีการศึกษา 2562							รวม ทั้งสิ้น
		ระดับ ปวช.				ระดับ ปวส.			
		ปีที่ 1	ปีที่ 2	ปีที่ 3	รวม	ปีที่ 1	ปีที่ 2	รวม	1,606
ระดับ ปวช. ระบบปกติ									
1	สาขาวิชา/งานยานยนต์	87	67	59	213	-	-	-	213
2	สาขาวิชา/งาน เครื่องมือกล	85	54	40	179	-	-	-	179
3	สาขาวิชา/งาน ผลิตภัณฑ์	34	23	14	71	-	-	-	71
4	สาขาวิชา/งาน ไฟฟ้ากำลัง	90	57	68	215	-	-	-	215
5	สาขาวิชา/งาน อิเล็กทรอนิกส์	42	32	32	106	-	-	-	106
6	สาขาวิชา/งาน การบัญชี	73	59	33	165	9	14	23	188
7	สาขาวิชา/งาน การตลาด	36	33	30	99	-	-	-	99
8	สาขาวิชา/งาน คอมพิวเตอร์ธุรกิจ	78	57	50	185	-	-	-	185
9	สาขาวิชา/งาน อาหารและโภชนาการ	39	38	22	99	-	-	-	99
รวม ปวช. ปกติ		564	420	348	1,332	9	14	23	1,355
2. ระดับ ปวส. ระบบทวิภาคี									
1	สาขาวิชา/งาน เทคนิคยานยนต์ (ทวิภาคี)	-	-	-	-	24	18	42	42
2	สาขาวิชา/งาน เครื่องมือกล (ทวิภาคี)	-	-	-	-	19	18	37	37
3	สาขาวิชา/งาน เทคโนโลยีงานเชื่อมฯ (ทวิภาคี)	-	-	-	-	10	0	10	10
4	สาขาวิชา/งาน ไฟฟ้ากำลัง (ทวิภาคี)	-	-	-	-	27	16	43	43
5	สาขาวิชา/งาน อิเล็กทรอนิกส์ฯ (ทวิภาคี)	-	-	-	-	9	14	23	23
6	สาขาวิชา/งาน การบัญชี (ทวิภาคี)	-	-	-	-	16	9	25	25
7	สาขาวิชา/งาน การตลาด (ทวิภาคี)	-	-	-	-	8	8	16	16
8	สาขาวิชา/งาน คอมพิวเตอร์ธุรกิจ (ทวิภาคี)	-	-	-	-	12	10	22	22
9	สาขาวิชา/งาน อาหารและโภชนาการ (ทวิภาคี)	-	-	-	-	20	13	33	33
รวม ปวส. ทวิภาคี		-	-	-	-	145	106	251	251

ตารางแสดงจำนวนนักเรียน
ภาคเรียนที่ 2 ประจำปีการศึกษา 2562 ประเภทวิชา ช่างอุตสาหกรรม ระดับ ปวช. (ปกติ)

ลำดับที่	สาขาวิชา/ระดับชั้น	ปวช.1	ปวช.2	ปวช.3	รวม
1	สาขาวิชา ช่างยนต์	87	67	59	213
2	สาขาวิชา ช่างกลโรงงาน	85	54	40	179
3	สาขาวิชา ช่างเชื่อมโลหะ	34	23	14	71
4	สาขาวิชา ช่างไฟฟ้ากำลัง	90	57	68	215
5	สาขาวิชา ช่างอิเล็กทรอนิกส์	42	32	32	106
รวมทั้งสิ้น		338	233	213	784

แผนภูมิแสดงจำนวนนักเรียน

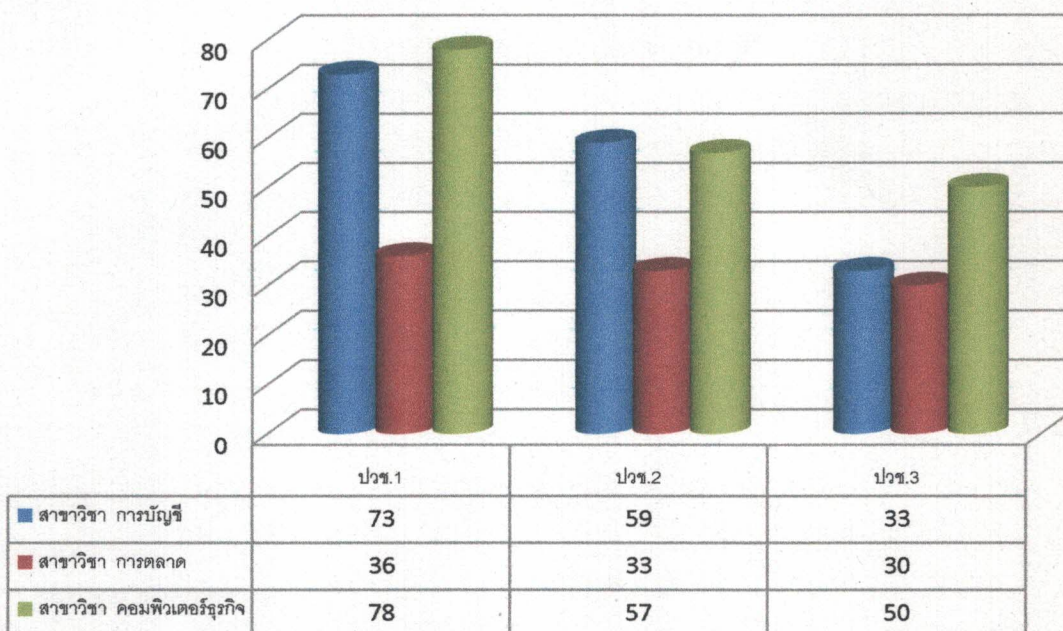
ภาคเรียนที่ 2 ประจำปีการศึกษา 2562 ประเภทวิชา ช่างอุตสาหกรรม ระดับ ปวช. (ภาคปกติ)



ตารางแสดงจำนวนนักเรียน
ภาคเรียนที่ 2 ประจำปีการศึกษา 2562 ประเภทวิชา พาณิชยกรรม ระดับ ปวช. (ปกติ)

ลำดับที่	สาขาวิชา/ระดับชั้น	ปวช.1	ปวช.2	ปวช.3	รวม
1	สาขาวิชา การบัญชี	73	59	33	165
2	สาขาวิชา การตลาด	36	33	30	99
3	สาขาวิชา คอมพิวเตอร์ธุรกิจ	78	57	50	185
รวมทั้งสิ้น		187	149	113	449

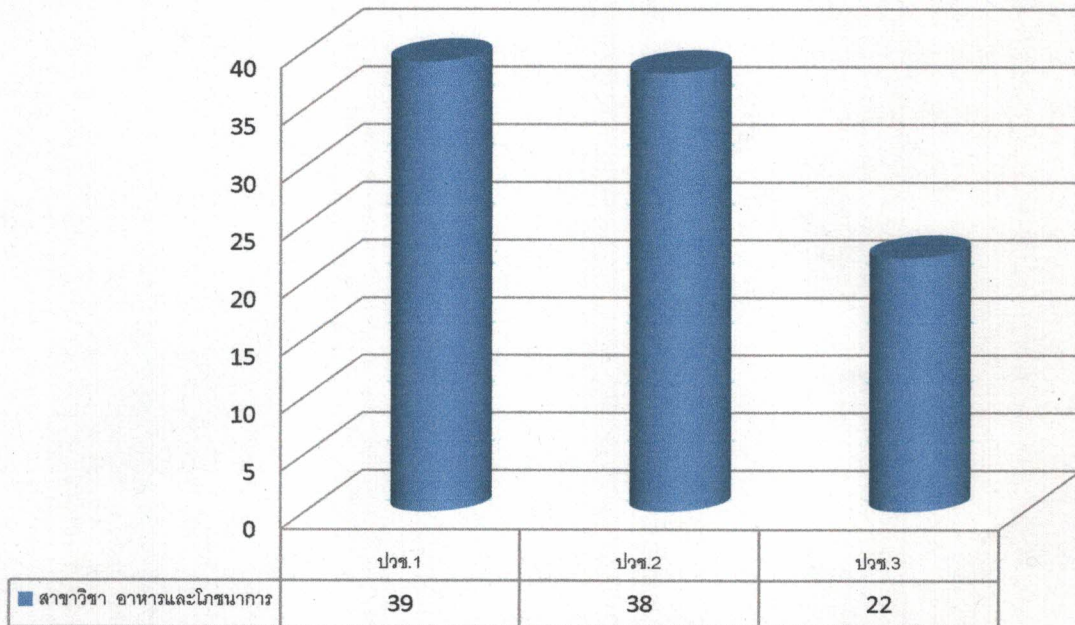
แผนภูมิจำนวนนักเรียน
ภาคเรียนที่ 2 ประจำปีการศึกษา 2562 ประเภทวิชา พาณิชยกรรม ระดับ ปวช. (ปกติ)



ตารางแสดงจำนวนนักเรียน
ภาคเรียนที่ 2 ประจำปีการศึกษา 2562 ประเภทวิชา อาหารและโภชนาการ ระดับ ปวช. (ปกติ)

ลำดับที่	สาขาวิชา/ระดับชั้น	ปวช.1	ปวช.2	ปวช.3	รวม
1	สาขาวิชา อาหารและโภชนาการ	39	38	22	99
	รวมทั้งสิ้น	39	38	22	99

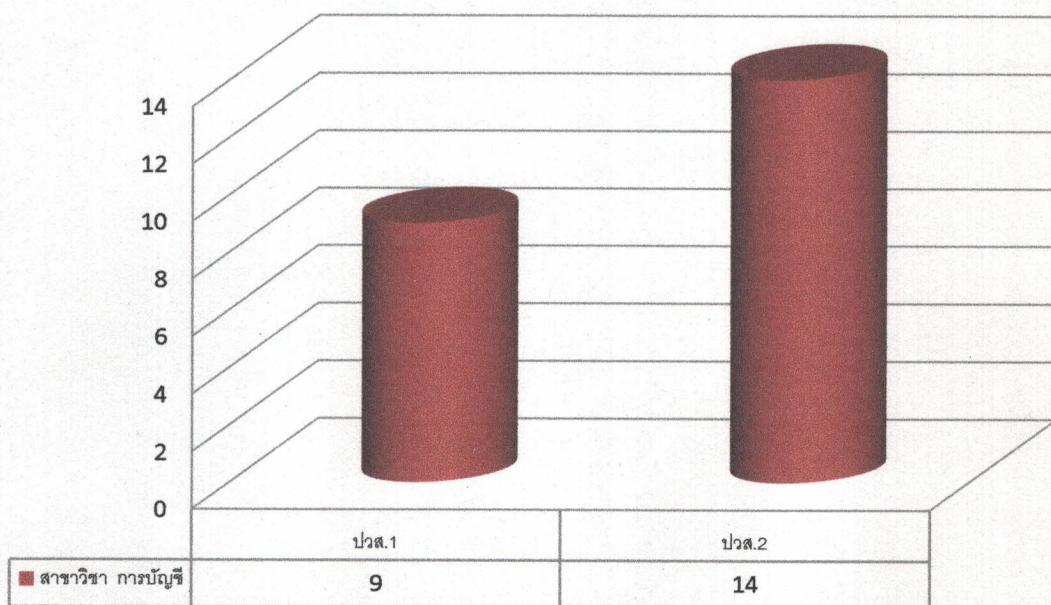
แผนภูมิจำนวนนักเรียน
ภาคเรียนที่ 2 ประจำปีการศึกษา 2562 ประเภทวิชา อาหารและโภชนาการ ระดับ ปวช. (ปกติ)



ตารางแสดงจำนวนนักศึกษา
ภาคเรียนที่ 2 ประจำปีการศึกษา 2562 ประเภทวิชา พาณิชยกรรม ระดับ ปวส. (ปกติ)

ลำดับที่	สาขาวิชา/ระดับชั้น	ปวส.1	ปวส.2	รวม
1	สาขาวิชา การบัญชี	9	14	23
	รวมทั้งสิ้น	9	14	23

แผนภูมิแสดงจำนวนนักศึกษา
ภาคเรียนที่ 2 ประจำปีการศึกษา 2562 ประเภทวิชา พาณิชยกรรม ระดับ ปวส. (ภาคปกติ)



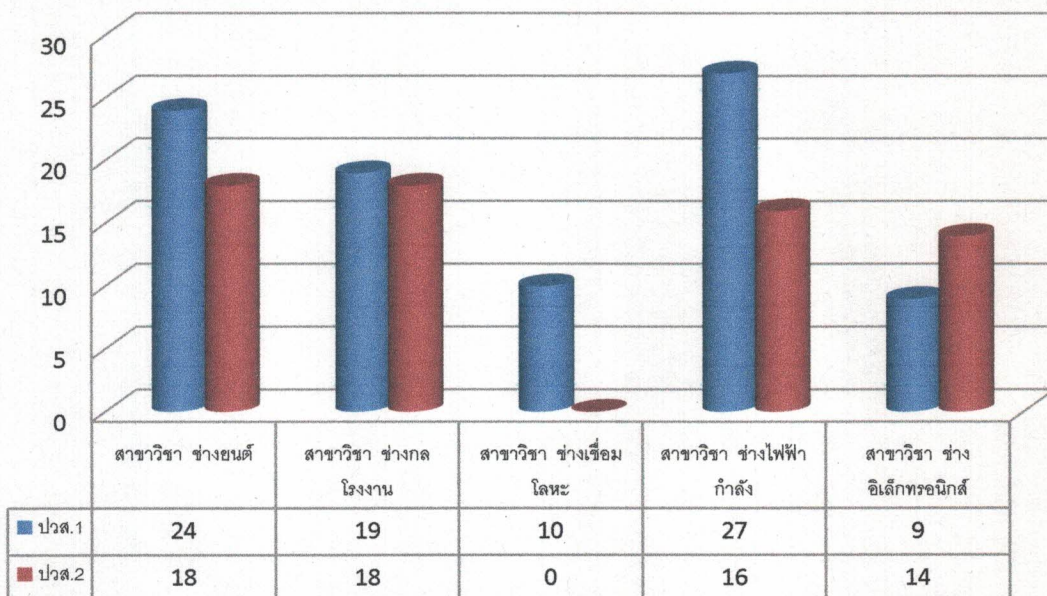
ตารางแสดงจำนวนนักศึกษา

ภาคเรียนที่ 2 ประจำปีการศึกษา 2562 ประเภทวิชา ช่างอุตสาหกรรม ระดับ ปวส. (ทวิภาคี)

ลำดับที่	สาขาวิชา/ระดับชั้น	ปวส.1	ปวส.2	รวม
1	สาขาวิชา ช่างยนต์	24	18	42
2	สาขาวิชา ช่างกลโรงงาน	19	18	37
3	สาขาวิชา ช่างเชื่อมโลหะ	10	0	10
4	สาขาวิชา ช่างไฟฟ้ากำลัง	27	16	43
5	สาขาวิชา ช่างอิเล็กทรอนิกส์	9	14	23
รวมทั้งสิ้น		89	66	155

แผนภูมิแสดงจำนวนนักศึกษา

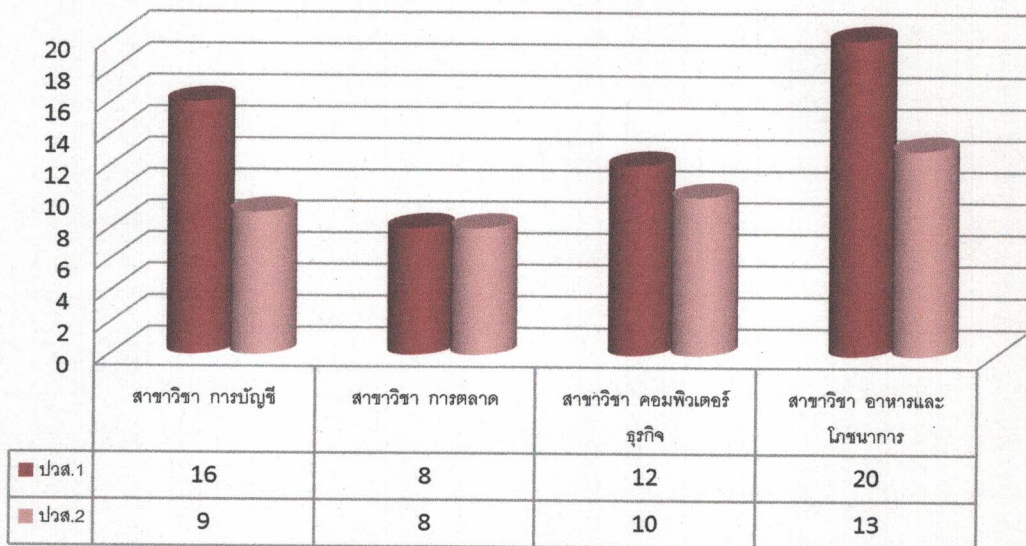
ภาคเรียนที่ 2 ประจำปีการศึกษา 2562 ประเภทวิชา ช่างอุตสาหกรรม ระดับ ปวส. (ทวิภาคี)



ตารางแสดงจำนวนนักศึกษา
ภาคเรียนที่ 2 ประจำปีการศึกษา 2562 ประเภทวิชา บริหารธุรกิจ , คหกรรม
ระดับ ปวส. (ทวิภาคี)

ลำดับที่	สาขาวิชา/ระดับชั้น	ปวส.1	ปวส.2	รวม
1	สาขาวิชา การบัญชี	16	9	25
2	สาขาวิชา การตลาด	8	8	16
3	สาขาวิชา คอมพิวเตอร์ธุรกิจ	12	10	22
4	สาขาวิชา อาหารและโภชนาการ	20	13	33
รวมทั้งสิ้น		56	40	96

แผนภูมิแสดงจำนวนนักศึกษา
ภาคเรียนที่ 2 ประจำปีการศึกษา 2562 ประเภทวิชา บริหารธุรกิจ , อาหารและโภชนาการ
ระดับ ปวส. (ทวิภาคี)



ข้อมูลบุคลากร

ข้อมูลบุคลากร
วิทยาลัยการอาชีพนครปฐม
ประจำปีงบประมาณ พ.ศ. 2563

ที่	ประเภท/สาขาวิชา	จำนวน			ระดับตำแหน่ง		ระดับตำแหน่ง		ระดับตำแหน่ง		ระดับการศึกษา				หมายเหตุ
		ชาย	หญิง	รวม	ค.ศ.1		ค.ศ.2		ค.ศ.3		เอก	โท	ตรี	ต่ำกว่าป.ตรี	
					ชาย	หญิง	ชาย	หญิง	ชาย	หญิง					
1. ผู้บริหาร															
	- ผู้อำนวยการ	1	-	1	-	-	-	-	1	-	-	1	-	-	
	- รองผู้อำนวยการ	2	1	3	-	-	-	-	1	1	1	2	-	-	
	รวมผู้บริหาร	3	1	4	-	-	-	-	2	1	1	3	0	0	
2. ข้าราชการครูผู้สอน															
	- แผนกวิชาช่างยนต์	5	-	5	2	-	3	-	-	-	-	-	5	-	
	- แผนกวิชาช่างกลโรงงาน	2	3	5	-	3	1	-	1	-	-	2	3	-	
	- แผนกวิชาช่างเชื่อมโลหะ	2	-	2	-	-	2	-	-	-	-	-	2	-	
	- แผนกวิชาช่างไฟฟ้า	2	-	2	-	-	1	-	1	-	-	1	1	-	
	- แผนกวิชาช่างอิเล็กทรอนิกส์	-	1	1	-	-	-	1	-	-	-	-	1	-	
	- แผนกวิชาเทคนิคพื้นฐาน	1	-	1	-	-	1	-	-	-	-	-	1	-	
	- แผนกวิชาการบัญชี	-	4	4	-	2	-	-	-	2	-	-	4	-	
	- แผนกวิชาการตลาด	-	3	3	-	1	-	2	-	-	-	1	2	-	
	- แผนกวิชาคอมพิวเตอร์ธุรกิจ	3	-	3	2	-	1	-	-	-	-	1	2	-	
	- แผนกวิชาอาหารและโภชนาการ	-	3	3	-	1	-	-	-	2	-	3	-	-	
	- แผนกวิชาสามัญสัมพันธ์	1	2	3	1	2	-	-	-	-	-	-	3	-	
	รวมข้าราชการครูผู้สอน	16	16	32	5	9	9	3	2	4	0	8	24	0	
3. ครูผู้ช่วย															
	- ไม่มี	-	-	-	-	-	-	-	-	-	-	-	-	-	
	รวมครูผู้ช่วย	0	0	0	0	0	0	0	0	0	0	0	0	0	
4. บุคลากรทางการศึกษา															
	- บุคลากรทางการศึกษา ตามมาตรา 38 ค. (2)	-	4	4	-	-	-	-	-	-	-	-	4	-	
	รวมบุคลากรทางการศึกษา	0	4	4	0	0	0	0	0	0	0	0	4	0	
5. ลูกจ้างประจำ															
	- ลูกจ้างประจำ	6	1	7	-	-	-	-	-	-	-	-	2	5	
	รวมลูกจ้างประจำ	6	1	7	0	0	0	0	0	0	0	0	2	5	
6. พนักงานราชการ															
	- พนักงานราชการครู	4	1	5	-	-	-	-	-	-	-	-	5	-	
	รวมพนักงานราชการ	4	1	5	0	0	0	0	0	0	0	0	5	0	
7. ลูกจ้างชั่วคราว															
	- เจ้าหน้าที่ธุรการ	-	11	11	-	-	-	-	-	-	-	-	5	6	
	- ยาม	-	-	-	-	-	-	-	-	-	-	-	-	-	
	รวมลูกจ้างชั่วคราว	0	11	11	0	0	0	0	0	0	0	0	5	6	

ข้อมูลบุคลากร
วิทยาลัยการอาชีพนครปฐม
ประจำปีงบประมาณ พ.ศ. 2563

ที่	ประเภท/สาขาวิชา	จำนวน			ระดับตำแหน่ง		ระดับตำแหน่ง		ระดับตำแหน่ง		ระดับการศึกษา				หมายเหตุ
		ชาย	หญิง	รวม	ค.ศ.1		ค.ศ.2		ค.ศ.3		เอก	โท	ตรี	ต่ำกว่า บ.ตรี	
					ชาย	หญิง	ชาย	หญิง	ชาย	หญิง					
8.	ครูจ้างสอน														
	- แผนกวิชาช่างยนต์	1	-	1	-	-	-	-	-	-	-	-	1	-	
	- แผนกวิชาช่างกลโรงงาน	-	-	-	-	-	-	-	-	-	-	-	-	-	
	- แผนกวิชาช่างเชื่อมโลหะ	-	-	-	-	-	-	-	-	-	-	-	-	-	
	- แผนกวิชาช่างไฟฟ้ากำลัง	1	2	3	-	-	-	-	-	-	-	-	3	-	
	- แผนกวิชาช่างอิเล็กทรอนิกส์	1	1	2	-	-	-	-	-	-	-	-	2	-	
	- แผนกวิชาเทคนิคพื้นฐาน	2	-	2	-	-	-	-	-	-	-	-	2	-	
	- แผนกวิชาการบัญชี	-	1	1	-	-	-	-	-	-	-	-	1	-	
	- แผนกวิชาการตลาด	-	1	1	-	-	-	-	-	-	-	-	1	-	
	- แผนกวิชาคอมพิวเตอร์ธุรกิจ	-	1	1	-	-	-	-	-	-	-	-	1	-	
	- แผนกวิชาอาหารและโภชนาการ	-	-	-	-	-	-	-	-	-	-	-	-	-	
	- แผนกวิชาสามัญสัมพันธ์	1	4	5	-	-	-	-	-	-	-	1	4	-	
	รวมครูจ้างสอน	6	10	16	0	0	0	0	0	0	0	1	15	0	
	รวมทั้งสิ้น	35	44	79	5	9	9	3	4	5	1	12	55	11	

ผลการดำเนินงาน/โครงการประจำปี
งบประมาณ พ.ศ. 2563

**ผลการเบิกจ่ายงบประมาณวิทยาลัยการอาชีพนครปฐม
ประจำปีงบประมาณ พ.ศ. 2563**

ลำดับ	เงินงบประมาณ	ผลการใช้จ่าย ปีงบประมาณ พ.ศ. 2563			
		งบประมาณ ที่ได้รับจัดสรร (ประมาณการ)	ขอใช้ไป/เบิกจ่าย	คงเหลือ	คิดเป็น%
	งบดำเนินงาน				
1	หลักสูตร ปวช.	2,447,100	2,446,567.62	532.38	99.98%
2	หลักสูตร ปวส.	855,900	855,900	0	100%
3	หลักสูตร ระยะสั้น	47,600	47,600	0	100%
	รวมเป็นเงิน	3,350,600	3,350,067.62	532.38	
	งบอุดหนุน				
1	ทุนการศึกษาเฉลิมราชกุมารี ระดับ ปวส.	27,500	27,500	0	100%
2	ทุนการศึกษาเฉลิมราชกุมารี ระดับ ปวช.	15,000	15,000	0	100%
3	โครงการเสริมสร้างนวัตกรรมการพัฒนาเทคโนโลยีสิ่งประดิษฐ์ของคนรุ่นใหม่และหุ่นยนต์อาชีวศึกษา	75,000	74,999.56	0.44	100%
4	ค่าเครื่องมือประจำตัวผู้เรียน	259,260	259,260	0	100%
5	โครงการเรียนฟรี - ค่าอุปกรณ์การเรียน	634,340	568,790	65,550	89.67%
6	โครงการเรียนฟรี - ค่าเครื่องแบบนักเรียน	1,228,500	1,228,500	0	100%
7	โครงการเรียนฟรี - ค่ากิจกรรมพัฒนาคุณภาพผู้เรียน	1,310,050	1,309,670	380	99.97%
8	โครงการเรียนฟรี - ค่าจัดการเรียนการสอน	8,485,200	8,485,200	0	100%
9	โครงการเรียนฟรี - ค่าหนังสือ	2,758,000	1,878,259.50	879,740.50	68.10%
	รวมเป็นเงิน	14,792,850	13,847,179.06	945,670.94	
	งบรายจ่ายอื่น				
1	โครงการอาชีวะด้านยาเสพติด	50,000	45,430	4,570	90.86%
2	โครงการส่งเสริมการประกอบอาชีพอิสระในกลุ่มผู้เรียนอาชีวะ	145,000	144,952.59	47.41	99.97%
3	โครงการเสริมสร้างและพัฒนาศักยภาพครู	40,000	40,000	0	100%
4	โครงการขยายและยกระดับอาชีวศึกษาทวิภาคี	71,200	71,175.90	24.10	99.97%
5	โครงการพัฒนารูปแบบและยกระดับคุณภาพศูนย์ซ่อมสร้าง (Fix it)	300,000	298,303.48	1,696.52	99.43%
6	โครงการลดปัญหาการออกกลางคันของผู้เรียนอาชีวศึกษา	24,000	24,000	0	100%
7	โครงการแข่งประสิทธิ์ภาพการสอนครู	189,600	189,600	0	100%
8	โครงการจัดหาบุคลากรสนับสนุนเพื่อคืนครูให้นักเรียน	117,600	117,600	0	100%
	รวมเป็นเงิน	937,400	931,061.97	6,338.03	
	งบบุคลากร (พนักงานราชการ)				
1	ค่าตอบแทนพนักงานราชการ	1,361,880	1,361,880	0	100%
2	เงินสมทบประกันสังคมพนักงานราชการ	53,100	41,250	11,850	77.68%
	รวมเป็นเงิน	1,414,980	1,403,130	11,850	
	งบลงทุน				
1	ครุภัณฑ์ - เครื่องตั้งศูนย์ล้อด้วยระบบคอมพิวเตอร์	742,500	742,500	0	100%
2	ครุภัณฑ์ - เครื่องคอมพิวเตอร์ สำหรับงานเขียนแบบด้วยซอฟต์แวร์	1,048,800	1,048,755	45	99.99%
3	ครุภัณฑ์ - ชุดปฏิบัติการคอมพิวเตอร์ แบบที่ 2	934,600	934,567	33	99.99%
	รวมเป็นเงิน	2,725,900	2,725,822	78	
	รวมยอดเงินงบดำเนินงานทั้งสิ้น	23,221,730	22,257,260.65	964,469.35	

วิทยาลัยการอาชีพนครปฐม
สรุปผลการดำเนินงาน / โครงการย่อยของโครงการซ่อมแซม ปรับปรุง ครุภัณฑ์ และสิ่งก่อสร้าง
ประจำปีงบประมาณ 2563

ลำดับ	แผนงบประมาณ/ แผนงาน/โครงการ	งาน/แผนก ที่ใช้จ่าย	ผลการใช้จ่าย ปีงบประมาณ พ.ศ. 2563				ผลการดำเนินการ			
			งบประมาณ ที่ได้รับจัดสรร (ประมาณการ)	ขอใช้ไป/เบิกจ่าย	คงเหลือ	คิดเป็น%	มาก	ปานกลาง	น้อย	ไม่ได้ดำเนินงาน
1	พัฒนาศักยภาพครูและบุคลากรทางการศึกษา	งานบุคลากร	350,000	222,402	127,598	63.54%	✓			
2	จัดซื้อครุภัณฑ์	งานแผนกวิชา	2,054,500	1,733,071.97	321,428.03	84.35%	✓			
3	ปรับปรุงสิ่งก่อสร้าง	งานแผนกวิชา	1,107,235	1,062,440.83	44,794.12	95.95%	✓			
4	ซ่อมแซมครุภัณฑ์	งานแผนกวิชา	307,000	222,534.10	79,465.90	74.11%	✓			
5	จัดทำแผนป้ายประชาสัมพันธ์	งาน ประชาสัมพันธ์	15,000	12,000	3,000	80%	✓			
6	จัดทำแผนปฏิบัติการประจำปีงบประมาณ พ.ศ. 2562	งานวางแผนฯ	3,000	2,740	260	91.33%	✓			
7	สร้างเครือข่ายความร่วมมือในการจัดการศึกษา	งานความร่วมมือ	28,000	7,516	20,484	26.84%	✓			
8	จัดทำป้ายห้ององค์การนักวิชาชีพในอนาคตแห่ง ประเทศไทย	งานกิจกรรมฯ	5,000	-	5,000	-%				✓
9	เลือกตั้งคณะกรรมการชมรมวิชาชีพและ คณะกรรมการองค์การนักวิชาชีพในอนาคต แห่ง ประเทศไทย ปีการศึกษา 2563	งานกิจกรรมฯ	3,000	2,989	11	99.63%	✓			
10	การจัดทำป้ายไวนิล พื้นหลังพระบรมฉายาลักษณ์	งานกิจกรรมฯ	4,000	-	4,000	-%				✓
11	ค่ายสร้างเสริมระเบียบวินัย	งานกิจกรรมฯ	4,000	3,935	65	98.37%	✓			
12	ชาติ ศาสนา และ พระมหากษัตริย์	งานกิจกรรมฯ	208,000	45,653.33	162,346.67	21.94%	✓			
13	การจัดการแข่งขันกีฬาภายในระหว่างสี่ ประจำปี การศึกษา 2562	งานกิจกรรมฯ	180,000	170,722.25	9,277.75	94.84%	✓			
14	กิจกรรม 5 ส (Big Cleaning Day)	งานกิจกรรมฯ	5,000	-	5,000	-%				✓
15	การเข้าค่ายพักแรมเดินทางไกล และพิธีเข้าประจำ กองลูกเสือ-เนตรนารีวิสามันท์ กองลูกเสือวิสามันท์ วิทยาลัยการอาชีพนครปฐม ประจำปีการศึกษา 2563	งานลูกเสือฯ	200,000	-	200,000	-%				✓
16	ระดับแถมสองสัปดาห์ (Day Camp) ประจำปี การศึกษา 2561	งานลูกเสือฯ	8,000	-	8,000	-%				✓
17	เตรียมความพร้อมและเข้าร่วมการชุมนุมลูกเสือ เนตรนารีวิสามันท์ ระดับภาค-ระดับชาติ ประจำปี 2563	งานลูกเสือฯ	25,000	-	25,000	-%				✓
18	แต่งกายดีมีวินัย	งานลูกเสือฯ	-	-	-	-%				✓
19	จิตอาสาพัฒนาวิทยาลัย	งานลูกเสือฯ	-	-	-	-%				✓
20	จิตอาสาพัฒนาวัดไร่ขิง	งานลูกเสือฯ	-	-	-	-%				✓
21	จัดทำทะเบียนประวัติผู้ใช้รถจักรยานยนต์	งานปกครอง	2,000	-	2,000	-%				✓



ลำดับ	แผนงบประมาณ/ แผนงาน/โครงการ	งาน/แผนก ที่ใช้จ่าย	ผลการใช้จ่าย ปีงบประมาณ พ.ศ. 2563				ผลการดำเนินการ			
			งบประมาณ ที่ได้รับจัดสรร (ประมาณการ)	ขอใช้ไป/เบิกจ่าย	คงเหลือ	คิดเป็น%	มาก	ปานกลาง	น้อย	ไม่ได้ดำเนินงาน
22	ประชุมผู้ปกครอง นักเรียนนักศึกษา ภาคเรียนที่ 2 ประจำปีการศึกษา 2562	งานแนะแนวฯ	8,000	7,067.40	932.60	88.34%	✓			
23	ประชุมผู้ปกครอง นักเรียนนักศึกษา ภาคเรียนที่ 1 ประจำปีการศึกษา 2563	งานแนะแนวฯ	12,000	2,778	9,222	23.15%	✓			
24	ปัจฉิมนิเทศ ปีการศึกษา 2562	งานแนะแนวฯ	10,000	2,775	7,225	27.75%	✓			
25	ปฐมนิเทศนักเรียนนักศึกษาใหม่ประจำปีการศึกษา 2563	งานแนะแนวฯ	20,000	11,404	8,596	57.02%	✓			
26	ติดตามผลผู้สำเร็จการศึกษา จากวิทยาลัยการอาชีพ นครปฐม ประจำปีการศึกษา 2562	งานแนะแนวฯ	5,000	-	5,000	-%				✓
27	แนะแนวสัญญาจริงจริง	งานแนะแนวฯ	10,000	-	10,000	-%				✓
28	จัดหาสถานที่รับนักเรียนนักศึกษาผู้กู้ยืมเงินจาก กองทุนเงินให้กู้ยืมเพื่อการศึกษา	งานแนะแนวฯ	-	-	-	-%				✓
29	ตรวจสุขภาพนักเรียนนักศึกษา ประจำปีการศึกษา 2563	งานสวัสดิการฯ	6,000	2,981.35	3,018.65	49.68%	✓			
30	ประกันอุบัติเหตุแก่นักเรียนนักศึกษา ประจำปีภาคเรียนที่ 2/ 2562, ภาคเรียนที่ 1/2563	งานสวัสดิการฯ	-	-	-	0%	✓			
31	ยกระดับมาตรฐานทักษะพื้นฐานอาชีพทางด้าน สาขาวิชาช่างกลโรงงาน	แผนกวิชาช่างกลฯ	-	-	-	-%				✓
32	จัดประกวดโครงงานวิทยาศาสตร์	แผนกวิชาสามัญฯ	8,000	-	8,000	-%				✓
33	ธรรมศึกษาในสถานศึกษา	แผนกวิชาสามัญฯ	15,000	6,334.90	8,665.10	42.23%	✓			
34	English Camp	แผนกวิชาสามัญฯ	50,000	18,394	31,606	36.78%	✓			
35	สุขได้ด้วยใจ	แผนกวิชาสามัญฯ	-	-	-	0%	✓			
36	สัปดาห์วิชาการ	แผนกวิชาสามัญฯ	33,000	26,837.94	6,162.06	81.32%	✓			
37	นำเสนอโครงการก่อนจบการศึกษา	งานหลักสูตรฯ	35,000	33,460	1,540	95.60%	✓			
38	พัฒนาหลักสูตรฐานสมรรถนะ	งานหลักสูตรฯ	15,000	-	15,000	0%	✓			
39	สอบมาตรฐานวิชาชีพ ปีการศึกษา 2562	งานวัดผลฯ	-	-	-	0%	✓			
40	เตรียมความพร้อมการทดสอบทางการศึกษา ระดับชาติ ด้านอาชีวศึกษา (V-NET) ประจำปีการศึกษา 2562	งานวัดผลฯ	-	-	-	0%	✓			
41	ศึกษาดูงาน	แผนกวิชา	210,000	2,900	207,100	1.38%	✓			
42	บริการวิชาการ วิชาชีพสู่ชุมชน	แผนกวิชา	54,000	1,618	52,382	2.99%	✓			
43	แข่งขันทักษะวิชาชีพ	แผนกวิชา	102,000	82,831.43	19,168.57	81.20%	✓			
44	จัดหาผู้เชี่ยวชาญ ภูมิปัญญาท้องถิ่น เพื่อ พัฒนาศักยภาพ	แผนกวิชา	74,000	31,396	42,604	42.42%	✓			
45	ฝึกงานฝึกอาชีพในสถานประกอบการ	งานอาชีวศึกษาฯ	-	-	-	0%	✓			
46	พิธีมอบใบประกาศนียบัตรผู้สำเร็จการศึกษา ประจำปีการศึกษา 2562	งานแนะแนวฯ	15,000	4,290	10,710	28.60%	✓			

ลำดับ	แผนงบประมาณ/ แผนงาน/โครงการ	งาน/แผนก ที่ใช้จ่าย	ผลการใช้จ่าย ปีงบประมาณ พ.ศ. 2563				ผลการดำเนินการ			
			งบประมาณ ที่ได้รับจัดสรร (ประมาณการ)	ขอใช้ไป/เบิกจ่าย	คงเหลือ	คิดเป็น%	มาก	ปานกลาง	น้อย	ไม่ได้ดำเนินงาน
47	มอบทุนการศึกษาในพิธีไหว้ครู	งานแนะแนวฯ	-	-	-	-%				✓
48	กิจกรรมวันเด็กแห่งชาติเทศบาล เมืองไร่ซิง 2563	งานกิจกรรมฯ	10,000	10,000	0	100%	✓			
49	ตรวจสอบสภาพรถยนต์ฟรีแก่ประชาชน (PTT Engine Tune Up) ปี 2563	งานโครงการ พิเศษฯ	54,000	-	54,000	-%				✓
50	พัฒนารูปแบบและยกระดับคุณภาพศูนย์ซ่อม สร้างเพื่อชุมชน (Fix it Center)	งานโครงการ พิเศษฯ	300,000	298,303.48	1,696.52	99.43%	✓			
51	ขยายและยกระดับอาชีวศึกษาระบบ ทวิภาคี	งานอาชีวศึกษาฯ	71,200	71,175.90	24.10	99.97%	✓			
52	ส่งเสริมการประกอบอาชีพอิสระในกลุ่ม ผู้เรียนอาชีวศึกษา	งานส่งเสริมฯ	145,000	144,952.59	47.41	99.97%	✓			
53	อาชีวอาสา (เทศกาลปีใหม่ 2563 และ กิจกรรมนรงค์และป้องกันอุบัติเหตุทางถนน เทศกาลปีใหม่และสงกรานต์ ปี 2563)	งานโครงการ พิเศษฯ	20,000	-	20,000	-%				✓
54	เร่งประสิทธิภาพการสอนครูอาชีวศึกษา	งานบุคลากร	189,600	189,600	0	100%	✓			
55	จัดหามูลค่าการสนับสนุนเพื่อคืนครู	งานบุคลากร	117,600	117,600	0	100%	✓			
56	ผลิต พัฒนา เสริมสร้างคุณภาพชีวิตครู คณาจารย์และบุคลากร	งานบุคลากร	40,000	40,000	0	100%	✓			
57	ลดปัญหาการออกกลางคัน	งานครูที่ปรึกษา	24,000	24,000	0	100%	✓			
58	สถานศึกษาคุณธรรม	งานกิจกรรม	20,000	-	20,000	-%				✓
59	อบรมให้ความรู้ แก่ไขปัญหาการทะเลาะ วิวาทและยาเสพติดนักเรียนนักศึกษา	งานปกครอง	21,000	-	21,000	-%				✓
60	พัฒนาหลักสูตรฐานสมรรถนะร่วมกับสถาน ประกอบการ	แผนกวิชา	-	-	-	0%	✓			
61	ระดมทรัพยากรในการจัดการศึกษาร่วมกับ หน่วยงานภายนอก	แผนกวิชา	-	-	-	0%	✓			
62	คุณธรรมตามอัตลักษณ์ของแผนกวิชา	แผนกวิชา	4,000	3,818	182	95.45%	✓			
63	พัฒนานักเรียนนักศึกษาตามองค์การนัก วิชาชีพฯ		108,000	14,393.25	93,606.75	13.32%	✓			
รวมเป็นเงิน			6,315,135	4,634,915.72	1,675,219.23					

สรุป	จำนวนโครงการทั้งสิ้น	63	โครงการ	คิดเป็นร้อยละ	100
	จำนวนโครงการที่ได้ดำเนินการทั้งสิ้น	42	โครงการ	คิดเป็นร้อยละ	67
	จำนวนโครงการที่ไม่ได้ดำเนินการทั้งสิ้น	21	โครงการ	คิดเป็นร้อยละ	33

ประมวลภาพกิจกรรม

โครงการพัฒนารูปแบบและยกระดับคุณภาพศูนย์ซ่อมสร้างเพื่อชุมชน Fix it Center
วิทยาลัยการอาชีพนครปฐม
วันที่ 14-15,15,21-22,25-29 มีนาคม 2563
ณ องค์การบริหารส่วนตำบลไทยาวาส อ.นครชัยศรี จ.นครปฐม

ด้วยวิทยาลัยการอาชีพนครปฐม นำโดยท่านผู้อำนวยการสนธยา จันทร์สมบุญณ์ เป็นประธานในการกล่าวเปิดงาน พร้อมด้วยรองผู้อำนวยการทั้ง 3 ท่าน คณะครู-เจ้าหน้าที่ และนักเรียนนักศึกษา เข้าร่วมโครงการพัฒนารูปแบบและยกระดับคุณภาพศูนย์ซ่อมสร้างเพื่อชุมชน Fix it Center เข้าร่วมกิจกรรมในครั้งนี้



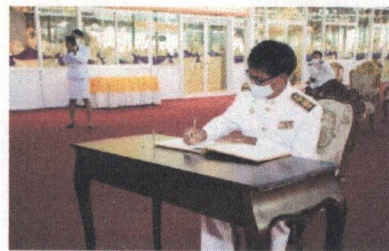
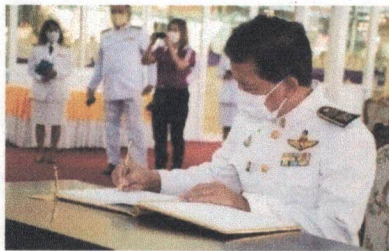
โครงการปฐมนิเทศนักเรียนนักศึกษาใหม่ และประชุมผู้ปกครอง ประจำปีการศึกษา 2563
วันที่ 22-23 มิถุนายน 2563
ณ อาคารโดมอเนกประสงค์ วิทยาลัยการอาชีพนครปฐม

ด้วยวิทยาลัยการอาชีพนครปฐม ได้ทำการปฐมนิเทศนักเรียนนักศึกษาใหม่ และประชุมผู้ปกครอง ประจำปีการศึกษา 2563 นำโดยท่านผู้อำนวยการสนธยา จันทร์สมบุญณ์ ให้เกียรติเป็นประธาน บรรยายชี้แจง และร้องฯ ฝ่ายต่าง ๆ เข้าร่วมบรรยาย พร้อมด้วยคณะครู เจ้าหน้าที่ เข้าร่วมกิจกรรมครั้งนี้



เข้าร่วมพิธีวันเฉลิมพระชนพรรษาพระนางเจ้าสุทิดา
พัชรสุธาพิมลลักษณ พระบรมราชินี
วันที่ 3 มิถุนายน 2563 ณ วัดไร่ขิงพระอารามหลวง

ด้วยวิทยาลัยการอาชีพนครปฐม นำโดยท่านผู้อำนวยการสนธยา จันทร์สมบุญรณ์ และท่านรองผู้อำนวยการชม แก้ววงศ์จันทร์ ได้เข้าร่วมพิธีวันเฉลิมพระชนพรรษาพระนางเจ้าสุทิดา พัชรสุธาพิมลลักษณ พระบรมราชินี ร่วมกับหน่วยงานราชการ และประชาชนทั่วไป ณ วัดไร่ขิงพระอารามหลวง



เข้าร่วมการป้องกันการแพร่ระบาดของเชื้อโรค COVID - 19 โดยการพ่นยาฆ่าเชื้อโรคตาม สถานที่ต่าง ๆ ของวิทยาลัยการอาชีพนครปฐม

ด้วยวิทยาลัยการอาชีพนครปฐม ได้ทำการติดต่อกับเทศบาลเมืองไร่ของ ให้ทำการพ่นยาฆ่าเชื้อโรค COVID-19 ให้กับทางวิทยาลัยการอาชีพนครปฐม



การเข้าร่วมมาตรการป้องกันการแพร่ระบาดเชื้อโรค COVID - 19 ณ วิทยาลัยการอาชีพนครปฐม

การเปิดเทอมวันแรกของวิทยาลัยการอาชีพนครปฐม โดยมีท่านผู้อำนวยการสนธยา จันทร์สมบุญณ ก่อตั้งต้อนรับนักเรียนนักศึกษาทุกคน พร้อมกล่าวถึงมาตรการที่ต้องปฏิบัติตัวของนักเรียนนักศึกษา ในระหว่างอยู่ใน วิทยาลัยฯ ตั้งแต่หน้าประตูวิทยาลัยฯ การเข้าแถวเคารพธงชาติ ในห้องเรียน โรงอาหาร ศาลานั่งเล่น โต๊ะม้านั่ง โดยให้ ทุกคนยึดถือปฏิบัติตามกฎ อย่างเคร่งครัด การนี้ทั้งฝ่ายบริหาร ครู-เจ้าหน้าที่ ได้ช่วยกันดูแลจัดระเบียบเว้นระยะตาม มาตรฐานที่วางไว้ ต่อจากนั้น ผู้อำนวยการและรองผู้อำนวยการฯ ได้เดินตรวจดูตามแผนกต่างๆ พร้อมกำชับครูผู้สอน ได้อย่าได้ละเลยสิ่งนี้และให้กำลังใจครู นักเรียนนักศึกษา ให้อดทนสู้วิกฤตนี้และหยุดการแพร่ระบาดเชื้อโรค covid-19 จนกว่าสถานการณ์จะกลับสู่สภาวะปกติ



โครงการสืบสานวัฒนธรรมประเพณีถวายเทียนจำนำพรรษา
เนื่องในวันเข้าพรรษา ประจำปีการศึกษา 2563
ณ วัดไร่ขิงพระอารามหลวง

วิทยาลัยการอาชีพนครปฐม นำโดยท่านผู้อำนวยการสนทยา จันทร์สมบูรณ์ พร้อมด้วย ดร.นิศากร เจริญดี รองผู้อำนวยการฝ่ายวิชาการ นายนิรวัจ นิลเนตร รองผู้อำนวยการฝ่ายกิจการฯ นางสุริศา ฉลาดแพทย์ หัวหน้าแผนกอาหารโภชนาการ เจ้าหน้าที่วิทยาลัยการอาชีพนครปฐม นักเรียนนักศึกษา แผนกอาหาร และ โภชนาการเป็นผู้รับผิดชอบนำเทียนจำนำพรรษาไปเข้าร่วมพิธีถวายเทียนจำนำพรรษา ณ วัดไร่ขิงพระอารามหลวง ในเวลา 13.00 น.



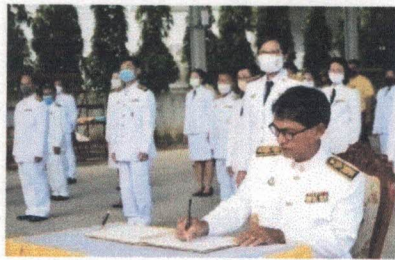
การเปิดสอนหลักสูตรวิชาชีพพระยะสัน
ประจำปีการศึกษา 2563
ณ ห้องประชุมปาริชาต

วิทยาลัยการอาชีพนครปฐม ได้ทำการเปิดหลักสูตรวิชาชีพพระยะสัน ในวันที่ 15 กรกฎาคม 2563 เวลา 08.30 น. โดยมีท่าน ดร.นิศากร เจริญดี รองผู้อำนวยการฝ่ายวิชาการ ให้เกียรติเป็นประธานกล่าวเปิดการเรียน การสอน หลักสูตรวิชาชีพพระยะสัน และกล่าวต้อนรับนักเรียนโรงเรียนปรีดารามวิทยาคม พร้อมด้วยหัวหน้าแผนก อาหารโภชนาการ และคุณครูอารียะ น้อยคำ ครูผู้สอน ณ ห้องประชุมปาริชาต ซึ่งจะเรียนในรายวิชาการตัดเย็บ เบื้องต้น วันละ 4 ชั่วโมง ทุกวันพุธของสัปดาห์ ใช้เวลาเรียนทั้งหมด 60 ชั่วโมง



โครงการวันเฉลิมพระชนมพรรษาพระบาทสมเด็จพระเจ้าอยู่หัวรัชกาลที่ 10
ประจำปีการศึกษา 2563 ในวันที่ 28 กรกฎาคม 2563
ณ วิทยาลัยการอาชีพนครปฐม

ในวันอังคารที่ 28 กรกฎาคม 2563 เวลา 08.30 น. นำโดยผู้อำนวยการสนธยา จันทร์สมบุญ เป็นประธานเปิดกรวยในพิธีลงนามถวายพระพร เนื่องในวันเฉลิมพระชนมพรรษา พระบาทสมเด็จพระเจ้าอยู่หัวรัชกาลที่ 10 พร้อมด้วยรองผู้อำนวยการ ทั้ง 3 ฝ่าย คณะครูและบุคลากรทางการศึกษา ตัวแทนนักเรียน นักศึกษาแต่ละแผนก่วมพิธี ณ โดมวิทยาลัยการอาชีพนครปฐม และมีการจัดกิจกรรมปลูกต้นรวงผึ้ง (ต้นไม้ประจำรัชกาลที่ 10) และมีร่วมทำกิจกรรมจิตอาสาร่วมกับชุมชน หน่วยงานต่างๆ ในชุมชน

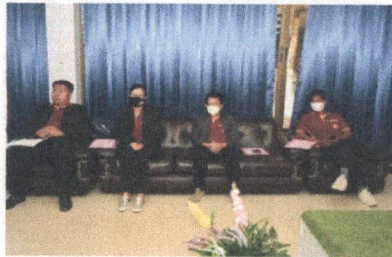




โครงการพัฒนาศักยภาพครู และบุคลากรทางการศึกษา
การเข้าร่วมประชุมสัมมนาเชิงปฏิบัติการจัดทำแผนพัฒนาสถานศึกษา พ.ศ. 2563-2567
และแผนปฏิบัติการประจำปีงบประมาณ พ.ศ. 2564
ระหว่างวันที่ 22-24 กรกฎาคม 2563
ณ ห้องประชุม 1 หาดเตี้ย คลื่นสวย รีสอร์ท อำเภอบางบาล จังหวัดจันทบุรี

ด้วยวิทยาลัยการอาชีพนครปฐม ได้ทำการจัดประชุมสัมมนาเชิงปฏิบัติการจัดทำแผนพัฒนาสถานศึกษา พ.ศ. 2563-2567 และแผนปฏิบัติการประจำปีงบประมาณ พ.ศ. 2564 ระหว่างวันที่ 22-24 กรกฎาคม 2563 ณ ห้องประชุม 1 หาดเตี้ย คลื่นสวย รีสอร์ท อำเภอบางบาล จังหวัดจันทบุรี นำโดยท่านผู้อำนวยการสนธยา จันทร์สมบุญ เป็นประธานในการเปิดการประชุมสัมมนาเชิงปฏิบัติการจัดทำแผนพัฒนาสถานศึกษา พ.ศ. 2563 -2567 และแผนปฏิบัติการประจำปีงบประมาณ พ.ศ. 2564 พร้อมด้วยรองผู้อำนวยการฯ ทั้ง 3 ฝ่าย คณะครูและบุคลากรทางการศึกษา เข้าร่วมประชุมสัมมนาในครั้งนี้

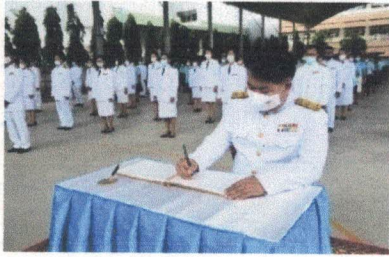




โครงการวันเฉลิมพระชนมพรรษาสมเด็จพระนางเจ้าสิริกิติ์ พระบรมราชินีนาถ
พระบรมราชชนนีพันปีหลวง ประจำปีการศึกษา 2563
ในวันอังคารที่ 12 สิงหาคม 2563 ณ วิทยาลัยการอาชีพนครปฐม

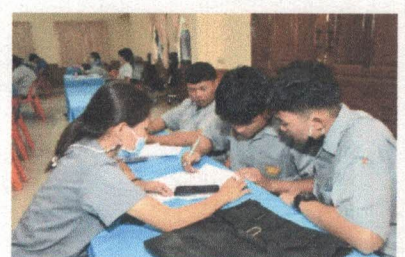
ในวันอังคารที่ 12 สิงหาคม 2563 เวลา 08.30 น. นำโดยท่านผู้อำนวยการสนธยา จันทร์สมบูรณ์ เป็นประธานเปิดกรวยในพิธีลงนามถวายพระพรสมเด็จพระนางเจ้าสิริกิติ์ พระบรมราชินีนาถ พระบรมราชชนนีพันปีหลวง เนื่องในวันเฉลิมพระชนมพรรษา ประจำปี 2563 พร้อมด้วยรองผู้อำนวยการทั้ง 3 ฝ่าย ครู ลูกจ้างประจำ และบุคลากรทางการศึกษา ตัวแทนนักเรียนนักศึกษา เข้าร่วมพิธี ณ โดมวิทยาลัยวิทยาลัยการอาชีพนครปฐม และเข้าร่วมทำบุญตักบาตรข้าวสารอาหารแห้งในช่วงเช้า ณ ลาน หน้าเสาธงชาติ





**โครงการอบรมการเขียนแผนธุรกิจ และ
ประกวดเขียนแผนธุรกิจเพื่อพัฒนาเป็นผู้ประกอบการ
ประจำปีงบประมาณ 2563
ในวันที่ 6-7 สิงหาคม 2563 ณ ห้องประชุมปาริชาติ**

ในเวลา 08.30 น. นำโดยรองผู้อำนวยการนายชม แก้ววงษ์จันทร์ รองฯ ฝ่ายบริหารทรัพยากร รักษาราชการแทนผู้อำนวยการ ให้เกียรติเป็นประธานกล่าวเปิดโครงการอบรมการเขียนแผนธุรกิจฯ โดยรองผู้อำนวยการนายนิรวัจ นิลเนตร รองฯ ฝ่ายแผนและความร่วมมือ กล่าวรายงานวัตถุประสงค์โครงการอบรม การเขียนแผนธุรกิจแก่ นักเรียนนักศึกษา พร้อมด้วยหัวหน้างานศูนย์บ่มเพาะอาชีพศึกษาวิทยาลัยการอาชีพ นครปฐม ครูร่วมกิจกรรม ณ ห้องประชุมปาริชาติ

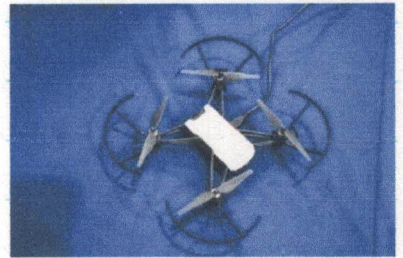




โครงการอบรมเชิงปฏิบัติการอากาศยานโดรนและ
การติดตั้งเซ็นเซอร์โปรแกรมควบคุมเบื้องต้น
ในวันที่ 3 สิงหาคม 2563
ณ ห้องประชุมปารีสชาติ

3 สิงหาคม 2563 เวลา 08.30 น. ผอ.สนธยา จันทร์สมบุญณ์ ให้เกียรติเป็นประธานกล่าวเปิด
โครงการอบรมเชิงปฏิบัติการอากาศยานโดรนและการติดตั้งเซ็นเซอร์โปรแกรมควบคุมเบื้องต้น โดยครูมาละ แก้วบัวดี
หน.แผนกวิชาสามัญศึกษารายงานวัตถุประสงค์โครงการจัดอบรมให้กับนร.นศ.ที่สนใจสมัครเข้ารับการอบรม
พร้อมด้วยรองฯฝ่ายวิชา ดร.นิศากร เจริญดี ให้เกียรติร่วมกิจกรรมนี้ด้วย ณ ห้องประชุมปารีสชาติ



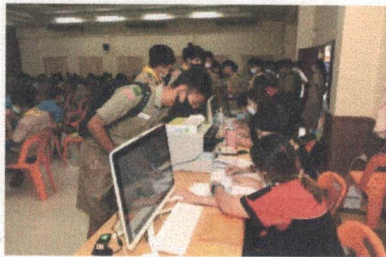


โครงการขับเคลื่อนภัยในสถานศึกษา"New Normal"

ในวันที่ 17 สิงหาคม 2563

ณ ห้องประชุมปาริชาติ

17 สิงหาคม 2563 เวลา 09.00 น. นำโดยท่านผู้อำนวยการสนทยา จันทร์สมบุญณ์ ให้เกียรติเป็นประธานกล่าวเปิดโครงการขับเคลื่อนภัยในสถานศึกษา"New Normal" ซึ่งมีนายหอมจันทร์ แก้วกาดี หัวหน้างานโครงการพิเศษ กล่าวรายงานวัตถุประสงค์ ของโครงการนี้ โดยมีรองผู้อำนวยการฝ่ายวิชาการ ดร.นิศากร เจริญดี และรองผู้อำนวยการนิรวัจ นิลเนตร ฝ่ายกิจการนักเรียนนักศึกษา-ฝ่ายแผนงานและความร่วมมือ ครู-เจ้าหน้าที่ ฝ่ายอาหารและเครื่องดื่ม โดยแผนกอาหารและโภชนาการ และนักเรียนนักศึกษา จำนวน 180 คน เข้าโครงการฯ โดยวิทยาลัยวิทยาลัยการอาชีพนครปฐมดำเนินการร่วมกับบริษัทมาร์ส ไดรฟ์วิง เซ็นเตอร์ จำกัด ณ ห้องประชุมปาริชาติ



โครงการจัดหาผู้เชี่ยวชาญ ภูมิปัญญาท้องถิ่นเพื่อพัฒนาศักยภาพผู้เรียน
ในวันที่ 27 สิงหาคม 2563
ณ ห้องประชุมปารีสชาติ

09.00 น. นำโดยท่านรองชม แก้ววงษ์จันทร์ รองผู้อำนวยการฝ่ายบริหารทรัพยากรให้เกียรติเป็นประธานกล่าวเปิดโครงการหาผู้เชี่ยวชาญภูมิปัญญาท้องถิ่นเพื่อพัฒนาศักยภาพผู้เรียน เรื่องเส้นทางสู่การเป็นนักบัญชี โดยหน.แผนกวิชาการบัญชี ครูจินตนา เมฆลอย กล่าวรายงานวัตถุประสงค์โครงการ พร้อมด้วยครูในแผนกร่วมดำเนินการ และได้รับความอนุเคราะห์วิทยากรจากสำนักงานการบัญชีคุณลาเจียก นักเรียนนักศึกษาเข้าร่วมโครงการ 80 คน ณ ห้องประชุมปารีสชาติ



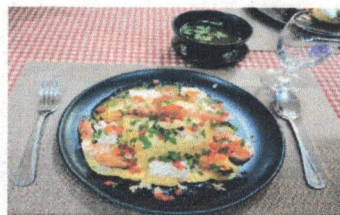
โครงการประกวด MR. & MISS To Be Number One ณ วิทยาลัยการอาชีพนครปฐม

ณ เวลา 14.30 น. นำโดยท่านผอ.สนธยา จันทร์สมบูรณ์ ให้เกียรติเป็นประธานกล่าวเปิดโครงการประกวด MR. & MISS To Be Number One โดยท่านรองฯนิรวัจ นิลเนตร รองฯฝ่ายแผนฯ และวิจัยฯ เป็นผู้กล่าวรายงานวัตถุประสงค์โครงการ นอกจากนี้มี รองฯชม แก้ววงษ์จันทร์ รองฯฝ่ายบริหารทรัพยากร และดร.นิศากร เจริญดี รองฯฝ่ายวิชาการ ให้เกียรติเป็นกรรมการตัดสินให้คะแนนร่วมกับคุณครูอีกหลายท่าน และคุณครู นักเรียนนักศึกษาเข้าร่วมกิจกรรม ณ ห้องประชุมปาริชาติ



โครงการอบรมการบริการอาหารและ เครื่องดื่ม ณ ห้องประชุมปารีสชาติ

ในเวลา 08.30 น. นำโดยท่านผอ.สนธยา จันทร์สมบุญรณ์ ผู้อำนวยการวิทยาลัยการอาชีพนครปฐม ได้ให้เกียรติเป็นประธานกล่าวเปิดโครงการอบรมการบริการอาหารและเครื่องดื่ม แก่นักเรียนนักศึกษา แผนกวิชาอาหารและโภชนาการ โดยคุณครูวิไลลักษณ์ ยะเวียง กล่าวรายงานวัตถุประสงค์โครงการพร้อมนี้ และมี ท่าน ดร.นิศากร เจริญดี รองฯฝ่ายวิชาการ ท่านรองฯนิรวัจ นิลเนตร รองฯฝ่ายแผนฯ และวิจัฯ คุณครูสุริศา จลลาดแพทย์ หัวหน้าแผนกอาหารและโภชนาการ และครูในแผนกเข้าร่วมโครงการ ณ ห้องประชุมปารีสชาติ



โทรศัพท์ภายใน
วิทยาลัยการอาชีพนครปฐม

หมายเลขโทรศัพท์ภายในวิทยาลัยการอาชีพนครปฐม

โทรศัพท์ : 034-321284 , โทรสาร : 034-321283

ห้อง	เบอร์โทรศัพท์	ห้อง	เบอร์โทรศัพท์
ผู้อำนวยการ	110	แผนกวิชาช่างกลโรงงาน	301
ห้องธุรการ	101	แผนกวิชาช่างไฟฟ้า	302
ห้องวัดผล	104	แผนกวิชาช่างอิเล็กทรอนิกส์	303
ห้องทะเบียน	105	แผนกวิชาเทคนิคพื้นฐาน	304
ห้องโสตฯ	106	แผนกวิชาคอมพิวเตอร์ฯ	401
ห้องการเงิน	107	ห้องสมุด	402
ห้องพัสดุ	108	ห้องครูภาษาอังกฤษ	403
แผนกวิชาช่างยนต์	-	งานปกครอง	404
แผนกวิชาช่างเชื่อมฯ	116	งานแนะแนว	405
แผนกวิชาอาหารฯ	202	ป้อมยาม	406
แผนกวิชาการตลาด	203	ห้องวางแผนฯ	114
แผนกวิชาการบัญชี	204	ห้องงานวิจัยฯ	407

คณะผู้จัดทำ

ที่ปรึกษาคณะผู้จัดทำ

นายสนธยา

นายนิรวัจ

จันทร์สมบูรณ์

นิลเนตร

ผู้อำนวยการวิทยาลัยการอาชีพนครปฐม

รองผู้อำนวยการฝ่ายแผนงานและความร่วมมือ

คณะผู้จัดทำ

นางสาวนภาพร

นางสาวจตุพร

นางสาวสุมาลี

คงวิจิตร

ทรัพย์ทวีพูล

รอดโพธิ์ทอง

หัวหน้างานวางแผนและงบประมาณ

ผู้ช่วยงานวางแผนและงบประมาณ

เจ้าหน้าที่งานวางแผนและงบประมาณ